

横須賀法人会 ニュース みなと

MINATO

CONTENTS

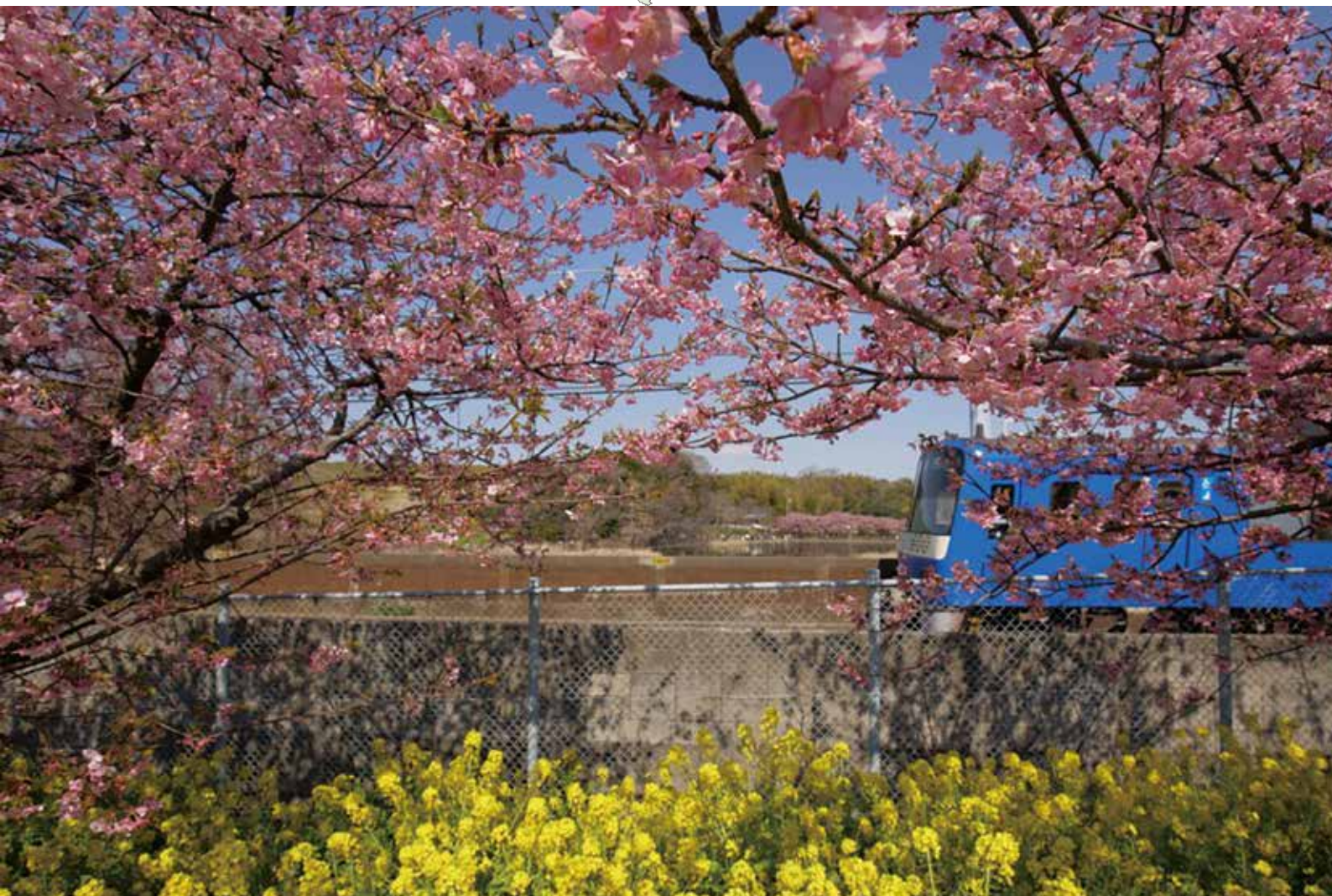
- 新春講演会
クリエイティブディレクター 辻 愛沙子 氏
- 定額減税の源泉所得税からの控除に関する周知について
- 役員紹介
(東部地区会・南部地区会・青年部会・女性部会)

NO.
304
2024.4

法人会

消費税期限内納付

推進運動



河津桜と京急電車（三浦海岸） 平成11年（1999）に静岡県河津町から分けて頂いた一本の苗木が縁で、今では約1000本の河津桜と、菜の花のコントラストが特に美しい名所として定着。毎年ひと足早く春の訪れを楽しむ多くの人で賑わう。

写真：「令和4年度みうら観光写真コンクール最優秀賞（撮影：竹内 修さん・提供：三浦市観光協会）」

新春講演会

news zero

辻 愛沙子氏が講演

2月8日、新春講演会今年の講師は、日本テレビ「news zero」の水曜パートナーとしてもお馴染みのクリエイター辻愛沙子氏をお招きして開催された。(於：セントラルホテル)

テーマは「令和時代の価値観と多様性のカタチ」で、広告からイベント、商品企画、ブランドプロデュースまで、幅広いジャンルを手がけ活躍する注目のクリエイターの講演会を、一般公募を含む約160名が聴講した。

—以下講演内容より抜粋—

多様な時代の価値観での企業のあり方

私は、広告クリエイティブやブランディングの仕事をしていますが、その中で特に社会課題をクリエイティブでどうやって解決していくのかを掲げながら日々取り組んでいます。

よく、失われた30年と言われますが、私は今28歳で、失われ続けた世代で生まれ育ちました。会社を興す時にどんなメッセージを掲げて、どんな会社を作りたいのかと考えました。「株式会社アルカ」の社名「アルカ」というのは「方舟」の意味で、ノアの方舟は、大洪水の中で多種多様な生き物を乗せて命を救ったというエピソードがありますが、多様性の時代と言われる中で色々な人たちを乗せて運ぶ舟でありたいと願って名付けたものです。

企業様のブランディングや商品開発、テレビCMなどデザインを視覚的に表現する広告クリエイティブの仕事ですが、常にクリエイティブアクティビズムを意識してまいりました。

ジェンダーギャップ、気候変動、若者の政治参加を促す施策、化粧品業界では「ルッキズム」といった社会課題に対して、色々な表現を通じてどうやって解決していくのかを考えていくクリエイターが集まっている会社です。

自社プロジェクトの1つ目「Ladyknows (レディノウズ)」プロジェクトでは、ジェンダーギャップをテーマにしています。多岐に亘った問題がありますが、例えばよく男性対女性の対立構図で語られたりするのも、問題は男性なのか女性なのかではなく、今まで不均衡があったことに対して、そのままにして来た社会の構造の問題に向き合えないといけないと思いました。



講師を務めた 辻 愛沙子 氏

そこで、調査してみると一例として、2019年に立ち上げた時は日本の上場企業の女性役員の割合は、100人中5人でした。4年経った現在は11%に増えています。

また、色々な課題を分かりやすく見える化していく中で、「婦人科健診を誰もが安心して受けられる社会への挑戦」というテーマを掲げてイベントを企画しました。30代の女性で4割の方が未受診で、男性は2割でした。正規雇用の比率と相関関係があることも分かったのです。このギャップを分かりやすく広く伝えられないかと思い、特にコストが課題であればそれを解消できないかと、女性向けの健康商材を作られている企業に協賛をお願いし、ワンコイン500円で健診を提供するという企画でした。

しかし、行政の行う無料健診に目を向けてみると、なかなか予約が埋まっていない状況がありました。行きたいと思ってもらえる健康診断にならないかと考え、会場で一緒に肌質や髪質の診断ができたり、パーソナルカラー診断を取り入れたりして、ビューティドックと名付けてポップなビジュアルを作ってみたり、会場もアートやデザインで楽しくして、SNSで発信したくなるような健康診断会場を作りました。

2つ目の取り組みとして、2週間に一回、オンラインをメインにして大人ための学校「ソーシャルコーヒーハウス」を開催しています。LGBTや、メンタルヘルス、動物愛護、伝統文化等、様々な社会課題や文化について、先生をお招きして教えて頂いています。

3つ目は「キフマ」というフリーマーケットを開催して、出品者は値段のうち寄付額の割合を決め、購入者は寄付先を決めることができるという、購入することを楽しみながら、社会課題を知り、社会への貢献を考えていくようなフリーマーケットを行っています。

時代の変化が速い今、答えを提示するような企業、ブランドよりも問いかけて一緒に考えさせてくれるよ

うな表現をするブランドが求められていると強く感じます。多様性の価値観に、私もこの商品を買っていいんだと思っていただけると顧客も広がります。

最後に、ジェンダーギャップの課題の中で、世界中の18歳を対象に調査した結果、自分自身の手で国や社会を変えられると思う若者がインドでは80%超、アメリカ50%超、日本は唯一20%未満というものでした。また、自分の国の将来について日本はよくなると答えたのは10%未満で、若い世代の人たちが自分たちの手で何かを変えていこうと思わなくなっていることが分かります。若い世代の人たちをどう活かしていくのか考えなくてははいけません。

そして、例えば「女の子なのに理系」とか「女の子は数学が苦手」だとか、誰しもが「アンコンシャス・



バイアス（自分自身が自覚できていない偏見）」を持っているということ自身に問い、自分の中に持っていることが大事なのではないかと思えます。

一日も早い被災地の復興を願って石川県に 5,200,000 円送る 『令和6年能登半島地震』の義援金ご報告

法人会も新年度がスタートいたしました。気持ちも新たに事業活動を推進してまいりたく存じます。引き続き、会員各位のご理解とご協力をよろしくお願い申し上げます。

去る1月16日に「令和6年能登半島地震」被災地域への義援金を募らせて頂きましたところ、大変多くの皆様に心温まるご厚意を頂戴しましたこと、心より御礼申し上げます。

義援金の拠出先につきましては、2月27日開催の理事会で、2月末日を第1次め切とし、石川県にお送りすることと決定しましたのでご報告申し上げます。

まずは、(一社)石川県法人会連合会に取りまとめをお願いし、5,200,000円の振込みをさせて頂きました。

なお、3月11日までの義援金の総額は5,346,334円でした。また、別途県内18単位会より200,000円、神奈川県連より400,000円を拠出し、合計4,000,000円の義援金も石川県法人会連合会より石川県にお送りしましたことをご報告申し上げます。

尚、義援金口座は4月末を目途に締め切らせていただき、口座内のすべての義援金を同様に拠出させて頂く所存です。詳細はホームページ等を通じてご報告させていただきます。

多くの会員皆様的心温まるご支援に心より感謝申し上げます。被災地の一日も早い復興を願いつつ、御礼とさせていただきます。

令和6年4月末日

公益社団法人横須賀法人会 会長 小池 克彦

記

【義援金お振込先】義援金に関するお問い合わせは、お気軽に事務局までお願いいたします。

口座名義	公益社団法人 横須賀法人会		
かながわ信用金庫	本店営業部	普通	1181957
湘南信用金庫	本店営業部	普通	1420870
郵便振込	00290-0-27012		

※銀行振込みの場合、本支店間窓口のみ手数料はかかりません。
(ATM・インターネットバンキングは対応していません)

※郵便振込みの場合、振込料加入者負担の振込用紙を送付させて頂きますのでご連絡ください。



法人会事務局 TEL 825-7100 FAX 826-3073

定額減税の源泉所得税からの控除に関する周知について

令和5年12月22日に「令和6年度税制改正の大綱」が閣議決定されました。大綱においては、令和6年分の所得税について定額による所得税の特別控除（定額減税）を実施することとされており、今後、関係する税制改正法案が成立した場合には、令和6年6月から定額減税が実施されることとなります。

「[令和6年度税制改正の大綱](#)」（財務省ホームページヘリンク）に盛り込まれた定額減税の概要は以下のとおりです。

また、給与収入に係る源泉徴収に関しては、「[令和6年分所得税の定額減税の給与収入に係る源泉徴収税額からの控除について](#)」（PDF/315KB）をご覧ください。

定額減税の対象となる方

令和6年分所得税について、定額による所得税額の特別控除の適用を受けることができる方は、令和6年分所得税の納税者である居住者で、令和6年分の所得税に係る[合計所得金額](#)が1,805万円以下である方（給与収入のみの方の場合、給与収入が2,000万円以下（注）である方）です。

（注）[子ども・特別障害者等を有する者等の所得金額調整控除](#)の適用を受ける方は、2,015万円以下となります。

定額減税額

特別控除の額は、次の金額の合計額です。

ただし、その合計額がその人の所得税額を超える場合には、その所得税額が限度となります。

- | | |
|--|--------------|
| 1 本人（居住者に限ります。） | 30,000円 |
| 2 同一生計配偶者 または 扶養親族 （いずれも居住者に限ります。） | 1人につき30,000円 |

定額減税の実施方法

特別控除は、所得の種類によって、次の方法により実施されます。

1 給与所得者に係る特別控除

令和6年6月1日以後最初に支払われる給与等（賞与を含むものとし、「給与所得者の扶養控除等（異動）申告書」を提出している勤務先から支払われる給与等に限り、）につき源泉徴収をされるべき所得税及び復興特別所得税（以下「所得税等」といいます。）の額から特別控除の額に相当する金額が控除されます。これにより控除をしてもなお控除しきれない部分の金額は、以後、令和6年中に支払われる給与等につき源泉徴収されるべき所得税等の額から順次控除されます。

なお、「給与所得者の扶養控除等（異動）申告書」に記載した事項の異動等により、特別控除の額が異動する場合は、年末調整により調整することとなります。

2 公的年金等の受給者に係る特別控除

令和6年6月1日以後最初に厚生労働大臣等から支払われる公的年金等（確定給付企業年金法の規定に基づいて支給を受ける年金等を除きます。）につき源泉徴収をされるべき所得税等の額から特別控除の額に相当する金額が控除されます。これにより控除をしてもなお控除しきれない部分の金額は、以後、令和6年中に支払われる公的年金等につき源泉徴収されるべき所得税等の額から順次控除されます。

なお、「公的年金等の受給者の扶養親族等申告書」に記載した事項の異動等により、特別控除の額が異動する場合は、令和6年分の所得税の確定申告（令和7年1月以降）により調整することとなります。

また、確定申告による調整に関する手続については、後日改めて国税庁ホームページにおいてご案内する予定です。

3 事業所得者等に係る特別控除

原則として、令和6年分の所得税の確定申告（令和7年1月以降）の際に所得税の額から特別控除の額

が控除されます。

予定納税の対象となる方については、令和6年7月の第1期分予定納税額から本人分に係る特別控除の額に相当する金額が控除されます。

なお、同一生計配偶者または扶養親族に係る特別控除の額に相当する金額については、予定納税額の減額申請の手続により特別控除の額を控除することができ、第1期分予定納税額から控除しきれなかった場合には、控除しきれない部分の金額が11月の第2期分予定納税額から控除されます。

また、予定納税の額からの特別控除の額に相当する金額の控除に関する諸手続のほか、確定申告による調整に関する手続については、後日改めて国税庁ホームページにおいてご案内する予定です。

※定額減税に関する最新の情報は、国税庁ホームページに随時掲載していきます。(国税庁ホームページより)

国 税 職 員 採 用 募 集

Pride of the Specialist ~公平な世の中を創る、志~

適正かつ公平な賦課及び徴収の実現を、我々と一緒に目指してみませんか？

国税職員は、国税局や税務署において、税務のスペシャリストとして法律・経済・会計等の専門知識を駆使して適正な課税を維持し、また、租税収入を確保するための事務を行います。

◆人事院国家公務員
試験【採用NAVI】



◆採用関係
お役立ちリンク集



◆Web-TAX-TV



各試験区分	税務職員	国税庁経験者 (国税調査官級) ※令和5年度の実施状況
受験資格	1 令和6年4月1日において高等学校又は中等教育学校を卒業した日の翌日から起算して3年を経過していない者(令和3年4月1日以降に卒業した者が該当する。)及び令和7年3月までに高等学校又は中等教育学校を卒業する見込みの者 2 人事院が上記1に掲げる者に準ずると認める者	令和5年4月1日において、大学等(短期大学を除く。)を卒業した日又は大学院の課程等を修了した日のうち最も古い日から起算して8年を経過した者
申込期間	令和6年6月14日(金)9時 ～6月26日(水)[受信有効]	令和5年7月24日(月)9時 ～8月14日(月)[受信有効]
1次試験	令和6年9月1日(日)	令和5年10月1日(日)
試験科目	基礎能力試験(多肢選択式) 適性試験(多肢選択式) 作文試験	基礎能力試験(多肢選択式) 経験論文試験
2次試験	令和6年10月9日(水) ～10月18日(金) ※1次試験合格通知書で指定する日時	令和5年11月3日(金)、4日(土)、5日(日)、 11日(土)又は12日(日)で指定する1日
	人物試験、身体検査	人物試験
3次試験		令和5年12月上旬又は中旬で指定する1日
		総合評価面接試験
合格発表	令和6年11月12日(火)	令和5年12月21日(木)

※ 国税庁経験者採用試験(国税調査官級)については、令和5年度の実施状況を記載しています。
令和6年度の試験概要については、令和6年7月以降に人事院及び国税庁ホームページに掲載予定です。

活動報告



11/25 青年部会しらかば子供の家訪問
バーベキューや焼きマシュマロが大好評



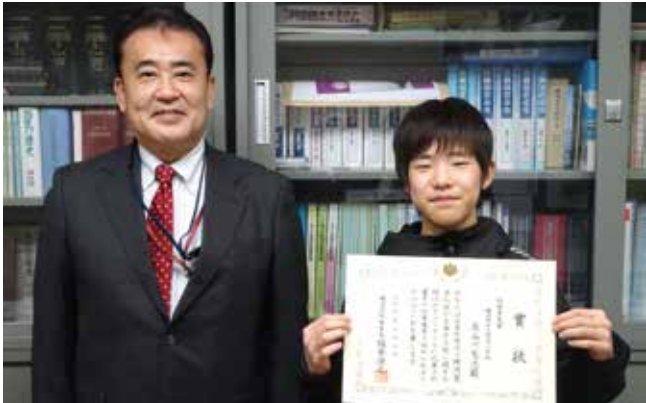
12/6 女性部会教養セミナー（正月飾りを作成）
（於：セントラルホテル）



12/12 青年部会税務研修会
福原税務署長講演会（於：セントラルホテル）



1/24 南部地区会親睦旅行会（山梨方面）



2/2 絵はがきコンクール税務署長賞 表彰
望洋小学校5年 長谷川篤志さん[㊦]



2/14 北部地区会親睦旅行会（千葉方面）



2/21 中央第1・第2地区会親睦旅行会（千葉方面）



2/28 久里浜西支部清掃活動
（於：京急久里浜駅周辺）



3/8 県法連青年部会連絡協議会
講師の渡部 建 氏と（於：箱根湯本吉池旅館）



3/13 東部地区会親睦旅行会（東京方面）

三浦半島青年団体交流会開催 出前館創業者花蜜幸伸氏が講演

2月29日、法人会青年部会が主催する「三浦半島青年団体交流会」が開催された。横須賀市・三浦市の商工会議所青年部、青年会議所と横須賀青年八日会、合わせて6つの青年団体が年に一度一堂に会し、団体の垣根を越えて交流を深め、地域の将来を共に考え、より良いまちづくりをしていこうというもの。平成11年から続いている交流会、今年も107名の若手経営者たちが集った。（於：セントラルホテル）

— 以下講演内容より抜粋 —

世界初のデリバリーサイト「出前館」を創業

21歳で起業したバイク便の会社が、インターネットに仕事を奪われていくのを目の当たりにした時、インターネットでピザを注文する映画のシーンを思い出し、ネットで出前事業をすることを思いつく。1999年当時は、出前と言えば電話が当たり前の時代だった。世界中を調べてもデリバリーをネットで注文できるサイトはなかった。当然店側にインターネット環境が整っていたわけもなく、配達範囲もメニューの対応も困難で、なかなか受け入れてもらえなかった。



講演会のあとは「ピース！」で乾杯



出前館創業者 ^{はなみつ}花蜜 ^{こうしん}幸伸氏

地道に一軒ずつ口説いて回る以外に方法はなく、全国行脚を繰り返して「出前館」の誕生に漕ぎ着けた。

新たな夢「ペットの里」と「ピースで乾杯！」

波乱万丈、紆余曲折の半生の中で、それでも諦めずに常に前を向いて新しい夢を創造した。

一つは殺処分ゼロを目指す「ペットの里」を岩手県に建設した。人とペットが幸せになれる聖地となるよう、ペットと人を結ぶシステム作りのための企画を次々と打ち出した。

もう一つは「世界平和」で、世界中で共有できる平和的な言葉はないかと考えた。そして「乾杯！」という言葉がひらめいた。乾杯の言葉自体には平和的な意味はないが、世界が平和になることを願って、世界中が「ピース！（平和）」で乾杯したら平和への機運が高まって争いごとがなくなっていくのではないかと真剣に思った。そして、ついに「世界平和」を商標登録し取得した。日本中の酒宴で、世界中の各地で「ピース！」で乾杯する姿を想像してワクワクしている。

メンバー紹介

組織
委員会

東部地区会 南部地区会

青年部会・女性部会・事務局

♪インタビューしてみました♪

- ①好きなこと・趣味
- ②好きな飲み物・食べ物
- ③好きな言葉
- ④いつか行ってみたいところ
- ⑤今ちょっとハマっていること

お気軽にお声がけ下さい♪

皆様のお近くの担当役員をご紹介します。
各支部では皆様との連絡役を担い、地区会では各支部とを繋ぎ、地区を超えての交流には、担当副会長がサポートしています。
旅行会、講習会、懇親会等を開催しながら経営者との交流を大切にしております。
皆様のご参加をお待ちしております！

東部地区会 担当副会長



高橋 秀一
(株)高橋タイル工業

- ①ゴルフ、みんなで一杯！
- ②ビール、焼酎、お寿司
- ③前向き！
- ④アフリカ
- ⑤歴史、日本の戦国時代について

東部地区会 地区会長／大矢部支部長



望月 真澄
望月製館(株)

- ①エレキギター（弾く事、いじる事）
- ②ラーメン
- ③為せば成る
- ④異世界
- ⑤Youtubeを見る事

東部地区会 内川支部長



小原 清太
(株)小原鉄工所

- ①ゴルフ
- ②焼酎、カツカレー
- ③どんまい
- ④ロッキー山脈
- ⑤一人呑み♪

東部地区会 森崎支部長



益子 陽一
(株)三春商会

- ①旅行、園芸
(プランターに季節の花を育てる)
- ②ビール、焼き鳥、和食全般
- ③誠心誠意
- ④富士山登頂
- ⑤ウォーキング

東部地区会 根岸支部長（代行）



藤村 昌一
東光商事(株)

- ①旅行、中世日本史
- ②レモンサワー、焼き鳥
- ③人間万事塞翁が馬
- ④プロキシマ・ケンタウリ
- ⑤Duolingo

南部地区会 担当副会長



鈴木 透
(株)鈴栄工業

- ①ゴルフ
- ②お酒、カレーうどん
- ③一期一会
- ④四国のお遍路さん
- ⑤スープ作り

南部地区会 地区会長／久里浜西支部長



林 秀海
(株)栄林

- ①釣り、ゴルフ
- ②ワイン、お肉
- ③We love Yokosuka!
- ④メキシコ
- ⑤海岸清掃、地域マラソン

南部地区会 浦賀東支部長



佐藤 朗
中台工業(株)

- ①野球、映画鑑賞、舞台鑑賞
- ②アルコール以外♪、ホイコーロー
- ③「まずは肯定から」
「案ずるより生むが易し」
- ④プーケット島
- ⑤食べ歩き

南部地区会 大津支部長



大野 典明
(有)大野屋葬儀社

- ①旅行、日本の歴史
- ②炭酸飲料、うなぎ
- ③一陽来復
- ④スイス、アイスランド
- ⑤整体、落語

南部地区会 久里浜東支部長



伊藤 優
(有)大工伊藤

- ①ゴルフ、ドライブ
- ②コーヒー、酒、肉類
- ③初志貫徹
- ④世界遺産巡り
- ⑤ドローン操縦

南部地区会 久里浜中央支部長



村松 義之
妙宝水産(有)

- ①商品開発
- ②豆乳、ハッピーターン
- ③幸せに生きる
- ④なら、うぶずなの郷
- ⑤Youtubeの視聴

南部地区会 北下浦支部長



内藤 義和
武尊建設(株)

- ①畑での作物作り
- ②焼酎、刺身
- ③必ず達成できる
- ④北極点
- ⑤プチベール栽培

青年部会長



大熊 雅人
(株)オークマ

- ①ゴルフ、釣り、サッカー
- ②お酒、お肉
- ③そこに「愛」はあるのかい
- ④世界一周
- ⑤法人会の活動!

女性部会長



野澤 真知子
(株)関東ビルシステム

- ①ミュージカルをやる事
- ②カフェ・ラッテ、やきとり
- ③人生はいいものだ!
- ④モロッコ
- ⑤編み物

事務局長



釜谷 正行
(公社)横須賀法人会 事務局

- ①音楽鑑賞・スポーツ観戦
- ②白飯・ゆでたまご
- ③今日も投げ出すことなく懸命に
誠実に
- ④日本各地の美術館めぐり
- ⑤腸活



認定NPO法人に寄附をしたとき

東京地方税理士会 横須賀支部 税理士 田中 秀則



平成23年以後に個人が認定NPO法人等（注1）に対して一定の寄附金を支出した場合（寄付をした人に特別の利益が及ぶと認められるものおよび令和3年4月1日以降に支出する出資に関する業務に充てられることが明らかなものを除きます。）には、支払った年分の所得控除として寄附金控除の適用を受けるか、または次の算式で計算した金額（その年分の所得税額の25パーセント相当額を限度とします。）について税額控除の適用を受けるか、いずれか有利な方を選択することができます。

(特別控除額の計算)

$$\left[\begin{array}{l} \text{その年中に支払った} \\ \text{認定NPO法人等} \\ \text{寄附金の額の合計額} \\ \text{(注2)} \end{array} - \begin{array}{l} \text{2千円} \\ \text{(注3)} \end{array} \right] \times 40\% = \begin{array}{l} \text{認定NPO法人等に対する} \\ \text{寄附金特別控除額} \\ \text{(注4)} \end{array} \left[\begin{array}{l} \text{100円未満の端数} \\ \text{切り捨て} \end{array} \right]$$

(注1) 「認定NPO法人等」とは、所轄庁（都道府県知事または指定都市の長）の認定（もしくは特例認定）を受けた認定NPO法人（もしくは特例認定NPO法人）をいいます。また、認定NPO法人等の一覧は内閣府NPO法人ホームページをご覧ください。

※認定NPO法人等に対し、認定の有効期間内に支出する寄附金について適用されます。

(注2) 「その年中に支払った認定NPO法人等寄附金の額の合計額」については、その年分の総所得金額等の40パーセント相当額が限度とされます。

ただし、寄附金控除の適用を受ける特定寄附金の額および公益社団法人等寄附金特別控除の適用を受ける公益社団法人等寄附金特別控除の額（以下「特定寄附金等の額」といいます。）がある場合で、認定NPO法人等に対する寄附金の額の合計額にその特定寄附金等の額の合計額を加算した金額がその年分の総所得金額等の40パーセント相当額を超えるときは、その40パーセント相当額からその特定寄附金等の額の合計額を控除した残額とされます。

(注3) 「2千円」については、特定寄附金等の額がある場合には2,000円からその特定寄附金等の合計額を控除した残額とされます。

(注4) 公益社団法人等寄附金特別控除の適用がある場合は、所得税の25パーセント相当額から公益社団法人等寄附金特別控除額を控除した金額が控除限度額となります。

なお、政党等寄附金特別控除の税額控除限度額は、これとは別枠で判定します。

対象者または対象物

認定NPO法人等に対して寄附をした方

手続き・申告等の方法

認定NPO法人等寄附金特別控除を受けるための手続きについては、次のとおりです。

この税額控除を受ける場合は、確定申告書に控除を受ける金額についてその控除に関する記載があり、かつ、「認定NPO法人等寄附金特別控除額の計算明細書」および寄附金を受領した旨、寄附金が認定NPO法人の主たる目的である業務に関連する旨、寄附金の額および受領年月日を証する書類（寄附者の住所、氏名が記載されたもので、電磁的記録印刷書面を含みます。）を確定申告書に添付する必要があります。

使ってみると便利です!
キャッシュレス納付!

💡 キャッシュレス納付の3つのメリット!

- ✓ 自宅やオフィスから納付可能!
- ✓ PCやスマホで簡単手続き!
- ✓ 現金の準備が不要!



新 会員紹介

(令和5年12月～令和6年3月 順不同・敬称略)

— 広げよう会員の輪 —
近くの会員企業を利用しましょう

支 部	法 人 名	代表者名	所 在 地	電 話	業 種
北部地区会					
追浜	(有)伊与田バレエスタジオ	伊與田あさ子	追浜町1-37-18	865-8070	バレエ指導
追浜	(株)追浜解体	小林 栄治	追浜南町2-18	865-2641	解体業
田浦	(有)浜田商店	浜田 純弘	田浦町2-86	861-3239	産業廃棄物収集運搬業
田浦	(株)K2ワークス	小林 竜矢	船越町8-7-12-202	854-8990	建設業
中央第1地区会					
港南	(有)エルエスイヅカ	飯塚進一郎	坂本町2-31	825-6682	不動産管理業
港南	小山総合メンテ(株)	小山 陽生	坂本町3-37	824-3657	消防施設業
大滝小川	(特非)スマイルパートナーズ	久保田康雄	小川町14-1	820-1133	介護研修事業・無料職業紹介事業・子どもの健全な育成を図る事業
若松	(株)ドリームハウスサポート	久門 陽子	若松町2-30	827-7828	不動産業
若松	(株)むらせダイニング	村瀬慶太郎	若松町3-6	828-8866	飲食業
南西地区会					
衣笠	アクアクララサガミ(株)	山本 晃久	衣笠町45-19	833-3131	清涼飲料水販売・宅配事業・古物の売買
衣笠	SAGAMI TAXI(株)	山口 慎二	衣笠町45-19	833-7770	タクシー会社
公郷	(株)三陽興業	小崎 史郎	小浜1-26-7 旭川パークビル2F20号室	874-8515	土木事業業
池上	(有)シネマフランセ	高橋 政彦	平作6-9-8	854-4107	劇場映画・テレビドラマ制作
池上	アクアリフォーム(有)	四宮 耕介	阿部倉27-15	876-8533	リフォーム業
東部地区会					
大矢部	(有)サイン工房	佐久間由二	大矢部2-5-1	807-4948	広告業
大矢部	(株)ビルド企画	木村 浩久	佐原4-1-13-101	847-1090	不動産業
根岸	(有)タップサービス	宮崎 誠	根岸町4-22-7 熊沢ビル103		
南部地区会					
浦賀東	(有)かもいファミリー電気	高橋 繁一	鴨居3-26-12	843-2186	家電・住設の販売・加工・メンテナンス
浦賀西	* 藤風商店	加藤 佑介	ハイランド1-26-39	080-5944-4433	通信見直しコンサル業
浦賀西	T'sプラントサービス(株)	石田 武			設備工事・売却業
久里浜東	* Honey create	倉田ともか	若宮台10-10	090-2156-4554	Webデザイン・グラフィックデザイン
久里浜中央	(株)あうんコミュニケーションズ	小磯 尚義	久里浜6-4-1-39 シーフロント久里浜	884-8252	福祉
久里浜西	(株)優伸	佐藤 優一	久里浜1-2000	834-8855	建設業
久里浜西	クロガネ運輸(株)	佐藤 優一	久里浜1-2000	834-8855	運送業
西部地区会					
武山	(有)玉城建設	中本 信之	武3-10-23	876-7592	建設業
武山	(有)神金造園	高橋 裕幸	須軽谷1133-9	874-7227	造園・土木事業業
三浦地区会					
三崎第1	いわの不動産(株)	岩野 孝一	三崎2-15-9	874-8551	不動産業
三崎第3	* 藤水フーズ	齋藤健太郎	岬陽町2-18 モンステラ101	881-0853	小売業
南下浦	(株)染羽建設	染羽 諒	南下浦町上宮田503-4	884-9395	建設業

*は賛助会員です



広報の窓

私は結婚を機に横須賀へとやってきました。もう26年になります。

誰も知り合いのいない結婚生活は、はじめは戸惑いましたが、子どもが生まれ、幼稚園などで役員を経験して、いろいろな方と縁ができました。

最初の幼稚園から20年以上たちますが、いまだに女子会で話に花を咲かせています。

子どもは4人に増えて、ますます賑やかになりました。(というか 記憶がないほど忙しかった)

どの子どもでも地域や学校の役員を引き受けましたが、とても楽しく大人になっての友達は有難いと思うことが沢山ありました。

学校の事、子ども同士の事など、いろいろな事がありすぎて、目が回りそうになったりして、そんな時に友達は助けてくれるのです。お互い様ですが、ありがたいことだといつも感謝しています。

今また地域での活動が一層大事なことだと思う出来事が起きています。

北陸など広い範囲で、元旦から大きな地震に見舞われました。明日は私たちも同じ経験をするかもしれ

ません。

避難しているニュースを見ると、人とのつながりが大事な場面が多くありました。

例えば町内会自治会活動は、災害時の行政の窓口になります。

有事の時は安否確認、物資配分と、生活に密着したことの受け皿になります。

いざ災害が来た時に、自分たちは避難所などの運営ができるのか、物資をどのように配分するのか、日々の訓練など備えることが大事だと思います。

法人会は「会社の町内会」とのモットーがあります。

地域で会社経営などしている方たちなので、やはり地域をよくしていく、これは会社にとってもありがたいことですし、地域が活性化することの意義は大きいと思います。

今はどんな会でも役員は敬遠されがちで、今後はどうなるかはわかりません。でも、人は一人では生きていけません。自分たちの働いている、生活している地域を、どうしていくか。一人ではできないことも皆が集まればその先へとつながっていく。

人の縁を大事に地域の一員としてお役に立てるよううにしていきたいです。

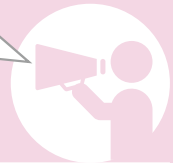
広報委員 (株)上林冷機 上林 りさ

2024年4月から

労働条件明示のルール

が変わります

詳しくは裏面や
厚生労働省ホームページ
もご覧ください！



労働契約の締結・更新のタイミングの労働条件明示事項が追加されます

明示のタイミング	新しく追加される明示事項
全ての労働契約の締結時と 有期労働契約の更新時	1. 就業場所・業務の変更の範囲
有期労働契約の 締結時と更新時	2. 更新上限（通算契約期間または更新回数の上限）の有無と内容 併せて、最初の労働契約の締結より後に更新上限を新設・短縮する場合は、その理由を労働者に あらかじめ 説明することが必要になります。
無期転換ルール※に基づく 無期転換申込権が発生する 契約の更新時	3. 無期転換申込機会 4. 無期転換後の労働条件 併せて、無期転換後の労働条件を決定するに当たって、就業の実態に応じて、正社員等とのバランスを考慮した事項について、有期契約労働者に説明するよう努めなければならないこととなります。

※ 同一の利用者との間で、有期労働契約が通算5年を超えるときは、労働者の申込みにより、期間の定めのない労働契約（無期労働契約）に転換する制度です。

