

横須賀法人会 ニュース みなと

MINATO

CONTENTS

- 令和4年度税制改正に関する提言を発表
- 三浦半島の街道を行く
津久井の地をこよなく愛した万代順四郎
- 活動報告
南部地区会献血活動・女性部会教養セミナー

NO.
291
2021.11

法人会
消費税期限内納付
推進運動



「一年最後の夕陽を眺める息子たち」 撮影：田崎規幸さん 横須賀フォトコンテスト2020佳作（秋谷海岸）

令和4年度税制改正に関する提言を公表

中小企業と日本の未来を救うために ポストコロナに向けた 経済再生と財政健全化を求めます！

中小企業を中心として全国約75万社の会員企業で構成される“経営者の団体”「公益財団法人 全国法人会総連合（略称：全法連）」は、9月21日開催の理事会において「令和4年度税制改正に関する提言」を決議しました。地域経済と雇用の確保の担い手である中小企業は、長期にわたってコロナ禍の影響を直接的に受け限界に達しており、税財政や金融面からの実効性ある対策が急務であることを求めています。

また、膨大なコロナ対策費は、先進諸国においても財政を悪化させましたが、日本とは違い、米国、英国、ドイツ等では償還財源を含めた大枠の返済計画を示し始めています。我が国は先進国で最速のスピードで少子高齢化が進み、かつ人口が減少するという極めて深刻な構造問題を抱えています。

このため、将来世代に負担を先送りしないよう財政健全化に取り組むこと、持続可能な社会保障制度の構築、国・地方を通じて徹底した行財政改革の推進等が必要です。

今後、この提言に基づき、全法連は政府・政党に、各地の法人会からは、それぞれの自治体等に対して提言活動を行って参ります。

公益財団法人 全国法人会総連合 会長 小林 栄三 伊藤忠商事(株) 名誉理事
(10月4日刊 日本経済新聞「意見広告」より)

本年度全国大会（岩手）はオンライン開催となったため、令和4年度税制改正に関する提言の発表は初めてライブ配信で行われた。

ポストコロナを見据えた具体的な戦略をはじめ、山積する課題に全国の会員の総意をぶつけ、その実現を強く求めた。

点化・効率化」によって可能な限り抑制しないかぎり、持続可能な社会保障制度の構築と財政健全化は達成できない。また、社会保障は「自助」「公助」「共助」が基本であり、これを踏まえ公平性を確保したうえでその役割と範囲を改めて見直す必要がある。

令和4年度 税制改正に関する提言（概要）

I 税・財政改革のあり方

1. 財政健全化に向けて

感染症拡大が収束段階になった際には、税制だけではなく大胆な規制緩和を行うなど、スピード感をもって日本経済の本格的な回復に向けた施策を講じる必要がある。また、財政健全化は国家的課題であり、コロナ収束後には本格的な歳出・歳入の一体的改革に入れるよう準備を進めることが重要である。

2. 社会保障制度に対する基本的考え方

適正な「負担」を確保するとともに、「給付」を「重

3. 行政改革の徹底

地方を含めた政府・議会は「まず隗より始めよ」の精神に基づき自ら身を削り、直ちに明確な期限と数値目標を定めて改革を断行する。

4. マイナンバー制度

マイナンバー制度は、すでに運用を開始しているが、マイナンバーカードの普及率が低いなど、国民や事業者が正しく制度を理解しているとは言い難い。政府は制度の意義等の周知に努め、その定着に向け本腰を入れて取り組んでいく必要がある。

II 経済活性化と中小企業対策

1. 新型コロナウイルスへの対応

中小企業は我が国企業の大半を占め、地域経済の活性化と雇用の確保などに大きく貢献している。いわば

経済社会の土台ともいえる存在であり、これが立ち行かなくなれば、経済全体にとっても取り返しのつかない事態に陥る。政府と自治体は複雑で多岐にわたるコロナ対策の周知・広報を徹底するとともに、申請手続きの簡便化やスピーディーな給付を行い、中小企業が存続を図れるよう全力で取り組む必要がある。

2. 中小企業の活性化に資する税制措置

中小企業は地域経済の担い手であるだけでなく、我が国経済の礎である。近年はコロナ禍だけでなく、自然災害による被害も多発するなど中小企業を取り巻く環境は一段と厳しさを増している。そうした中でその存在感を示すことができるような税制の確立が求められる。

- (1) 中小法人に適用される法人税の軽減税率の特例15%の本則化、適用所得金額の引上げ。
- (2) 「中小企業投資促進税制」、「少額減価償却資産の取得価額の損金算入の特例措置」の拡充、本則化。等

3. 事業承継税制の拡充

我が国企業の大半を占める中小企業は、地域経済の活性化や雇用の確保などに大きく貢献している。中小企業が相続税の負担等によって事業が承継できなくなれば、経済社会の根幹が揺らぐことになる。平成30年度の税制改正では比較的大きな見直しが行われたが、さらなる抜本的な対応が必要である。

- (1) 事業用資産を一般資産と切り離した本格的な事業承継税制の創設
- (2) 相続税、贈与税の納税猶予制度の充実、特例承継計画の提出期限の延長等
- (3) 取引相場のない株式の評価の見直し

4. 消費税への対応

消費税は社会保障の安定財源確保と財政健全化に欠かせないが、軽減税率制度は事業者の事務負担が大きいうえ、税制の簡素化、税務執行コストおよび税収確保などの観点から問題が多い。

このため、かねてから税率10%程度までは単一税率が望ましく、低所得者対策は「簡素な給付措置」の見直しで対応するのが適当であることを指摘してきた。国民や事業者への影響、低所得者対策の効果等を検証し、問題があれば同制度の是非を含めて見直しが必要である。

- (1) システム改修や従業員教育など、事務負担が増大する中小企業に対して特段の配慮をすること。

令和4年度税制改正スローガン

- ・ポストコロナの経済再生と財政健全化を目指し、
税財政改革の実現を！
- ・適正な負担と給付の重点化・効率化で、
持続可能な社会保障制度の確立を！
- ・コロナの影響はまだ残る。
深刻な打撃を受ける中小企業に、
実効性のある対策を！
- ・中小企業にとって事業承継は重要な課題。
本格的な事業承継税制の創設を！

- (2) 令和5年10月からの「適格請求書等保存方式」導入に向け、本年10月より「適格請求書発行事業者」の登録申請がはじまる。新型コロナウイルスは小規模事業者等の事業継続に大きな困難をもたらしており、さらなる事務負担を求めれば休廃業を加速することになりかねない。現行の「区分記載請求書等保存方式」を当面維持するなど、弾力的な対応を求める。等

Ⅲ 地方のあり方

今般のコロナ禍は国と地方の役割分担の曖昧さや行政組織間の意思疎通不足、病院間の特性に応じた役割分担がなされていなかったことが浮き彫りとなった。これを機に、緊急時の医療体制を整備する必要があるが、そのためには国と地方、さらに自治体間の情報共有が不可欠であり、改めて広域行政の必要性を強調しておきたい。また、地方自身がそれぞれの特色や強みをいかした活性化戦略を構築し、地域の民間の知恵と工夫により、新たな地場技術やビジネス手法を開発していくことが不可欠である。その際に最も重要なのは、地方が自立・自助の精神を理念とし、自らの責任で必要な安定財源の確保や行政改革を企画・立案し実行していくことである。

※提言書の全文は、全法連ホームページに掲載しておりますので、ご覧ください。



<インボイス制度> 登録申請手続は、e-Taxをご利用ください！！

👉 制度の概要

令和5年10月から「インボイス制度」(*)が導入されます。

制度導入後、適格請求書（インボイス）を交付するためには、税務署長に登録申請を行い、適格請求書発行事業者として登録を受ける必要があります。

(*) 制度の詳しい説明については、国税庁ホームページの「[インボイス制度特設サイト](#)」をご覧ください。



【登録申請のスケジュール】

令和3年10月1日から登録申請が可能です。

令和5年10月1日から登録を受けるためには、**原則として、令和5年3月31日までに**登録申請を行う必要があります。



👉 e-Taxによる登録申請手続

<事前準備>



e-Taxの利用には、電子証明書（マイナンバーカードなど）が必要となりますので、事前に取得をお願いします（マイナンバーカード以外の電子証明書でe-Taxの利用が可能なものは、e-Taxホームページの「[電子証明書の取得](#)」をご覧ください。）。



<登録申請手続>



電子証明書取得後に登録申請データの作成・送信を行います。
登録申請データの作成・送信は、国税庁が提供している以下のソフトウェアで行うことができます。

ソフトウェア	e-Taxソフト(WEB版) 	e-Taxソフト(SP版) 	e-Taxソフト
電子証明書	必要		
ダウンロード	不要		必要
利用端末	パソコン	スマートフォン・タブレット	パソコン
作成形式	問答形式（画面に表示された質問に回答し、入力するイメージ）		帳票形式（書面と同様）
利用可能者	法人・個人事業者	個人事業者のみ ^(注)	法人・個人事業者
代理送信	可能	不可	可能

(注) 個人の国外事業者の方は、e-Taxソフト(WEB版)又はe-Taxソフトをご利用ください。





徹底検証 富士山噴火

もしも富士山が噴火したら、静岡県や山梨県だけでなく、神奈川県や東京都、さらには日本全体に大きな影響を及ぼすだろうということは皆さんも薄々ご存知だったかも知れません。

2021年にハザードマップが改定

専門家の間では、富士山が特に注意、警戒されています。いつ噴火してもおかしくない。

最近新たな火口が次々に発見され噴火の際の被害を見直す必要が出てきたという。

2021年3月に改定されたハザードマップによると火山による被害が広範囲になった。

藤井敏嗣氏（火山噴火予知連絡会 元副会長・山梨県富士山科学研究所所長）によると、

「富士山は必ず噴火する。富士山は活火山でも非常に若い。富士山は人間の年齢に例えると10歳から20歳で、これからもっと活発化する可能性があると考えた方が良い。最後の噴火は江戸時代の宝永の噴火(1707年)で、300年以上も間が空いている。どんどんマグマが溜まっている。今まで5600年間で180回噴火したが、30年に一度噴火している計算になる。その約10倍の期間も休んでいるとなると大きな噴火が来る可能性がある」という。

2004年に作成されたハザードマップでは、静岡県と山梨県の15市町村に富士山から流れ出す溶岩流が到達する可能性があることが示されていた。

しかし、今年(2021年3月)に改定されたハザードマップでは、溶岩流が到達する可能性のあるエリアに12の市町村が追加された。神奈川県も酒匂川を下って小田原市に到達している。

国の機関である産業技術総合研究所が10年以上かけて富士山を徹底的に調べた結果で、火口が市街地に向かって広がっていることが分かり、それに基づいてハザードマップも見直されたのである。

富士山は噴火のデパート

藤井氏は富士山を「噴火のデパート」と呼んでいる。ありとあらゆる噴火を繰り返し、“品揃え”が凄いという。

(1) 溶岩流が起きる

推定溶岩量は約13億立方メートルになった。山手線の内側を13億立方メートルの溶岩で埋めると、20メートルの高さになり、6階建か7階建のビルの高さに相当する。

海・川側の火口からマグマが出た場合には東名高速道路、新東名高速道路、東海道新幹線に到達する可能性もある。



(2) 火砕流

雲仙普賢岳で起きたものと同様のことが起きる。今回発見された西暦600年代の火砕流は、幅700m、長さ3600mで、1240万立方メートル。東京ドーム10杯分。

(3) 融雪型火山泥流

噴火が雪山で起きた場合に起きる。1926年、十勝岳で発生し、144人の死者・行方不明者を出した。

(4) 空振

2011年、新燃岳で噴火が起きた時に、数キロ離れた建物でも、窓ガラスが空気の振動で割れた。

(5) 火山ガス 二酸化硫黄、硫化水素

2000年、三宅島では住民は4年半も避難を余儀なくされた。

(6) 火山弾 大きな噴石

(7) 小さな噴石

空中で冷えて軽石に。中は700度ぐらいあるので、建物に積ると火災が発生することがある。

(8) 火山灰

現在の想定では、首都圏に2センチから10センチの火山灰が積るとみられている。

1985年、桜島の噴火で、記録的な降灰があったが、この時の降灰量は1年で約1センチ。2センチ以上積もるのは未経験。

富士山が噴火すると、大量の火山灰は上空20キロまで上昇する。風に乗って流され、家に降り注ぐと、重みで家がつぶれることがある。

湿った火山灰は電気を通すため、電線に付着すると、停電の可能性も高い。噴火から数時間後に火山灰は東京に到着。道路は灰が積もって通行止め、空港は閉鎖、電車も止まって、首都機能はマヒする。さらに人体への健康被害もある。火山灰はガラスを多く含んでいるからだ。

内閣府の試算では、富士山が噴火した時の被害想定額は2兆5000億円。実際にはもっと大きく膨らむ可能性がある。

日本は世界の1%の国土しかないが、全世界の7%の活火山があるのです。と、噴火への備えの必要性を報じた。

※NHK・防災番組「明日をまもるナビ」[徹底検証富士山噴火] より

三浦半島の
街道を行く — 63 シリーズ

津久井の地をこよなく愛した
まんだい
万代順四郎



万代会館と美しい庭園（横須賀市津久井）

京急津久井浜駅を海岸方面へ出て、ラーメン屋さんの角を奥に進むと横須賀市立万代会館があります。

ここは万代順四郎氏の住まいでした。ご存命当時のままの雰囲気と佇まいを残す、茅葺き屋根の建物です。万代順四郎氏の略歴と出来事を紹介します。

- ・1883年（明治16年）岡山県生まれ。岡山県勝間田農林学校（現在の岡山県立勝間田高等学校）卒業。
- ・1907年（明治40年）、青山学院高等科（現在の青山学院大学）を卒業。
- ・1907年（明治40年）、*米山梅吉氏の誘いで三井銀行入社。
- ・1914年（大正3年）1月 トミさんと結婚。
- ・1937年（昭和12年）三井銀行の会長に就任。
- ・1943年（昭和18年）三井銀行と第一銀行の合併で発足した帝国銀行取締役頭取に就任。
- ・1945年（昭和20年）取締役会長、全国銀行協会連合会会長に就任。
- ・1947年（昭和22年）4月 財界から引退し、別荘として使っていた横須賀市津久井に移り住む。
- ・1953年（昭和28年）東京通信工業（現在のソニー）会長などの要職を歴任。
このほかに、母校青山学院理事長、校友会会長、財務理事などを務め、青山学院の復興と子女の育成に尽力。
- ・1982年（昭和57年）に厚木キャンパス、2003年（平成15年）に相模原キャンパスに建築された図書館

には、万代の寄付による万代記念図書館の名称が付されている。

戦前・戦中・戦後と昭和の激動期に大活躍された偉人は、温暖静寂なこの地をこよなく愛し、質素な自給自足の生活を送られたという。

・1959年（昭和34年）3月28日、順四郎氏はこの地で亡くなった。享年75歳。

戦後多くの財界人が訪れたが、自分が栽培した果樹や花、蜂蜜を土産に持たせていた。

・1980年（昭和55年）4月、妻 万代トミさんが、広く市民の皆さんの文化的事業や社会福祉関係に使って欲しいとの遺志によって横須賀市に寄贈された。

現在は老朽化と耐震性などの問題から建物の中には入れませんが、建物の外は見学が可能で、茅葺きの佇まいと整えられた庭と、四季の草木を楽しむことができる。

※米山梅吉

三井銀行常務取締役(1909年)などを歴任した銀行家。日本にロータリークラブを初めて設立した人物

万代会館庭園開放日：火曜日・土曜日・日曜日
4月～10月 午前9：00～午後3：00
11月～3月 午前10：00～午後3：00

あなたの会社（お店）をPRしませんか

1枚10円で2,600社の会員企業にチラシを折り込みます！

会報を利用して横須賀・三浦に効率よく広告

A4サイズ・カラー・モノクロ・両面印刷可

印刷されたものをお持ち込み又は郵送で事務局まで。詳しくはお問い合わせを！

《法人会事務局》TEL 046-825-7100 FAX 046-826-3073

e-mail office@yokosuka-hojinkai.com

南部地区会

9月26日、南部地区会（佐藤 朗地区会長）は、今年も献血活動を実施した。

京急久里浜ウイング前に日本赤十字社の献血車を用意して、役員等総勢23名が参加して、朝9時30分から夕方4時30分まで街頭で献血への協力を呼びかけた。

緊急事態宣言下の活動に戸惑いはあったが、輸血用の血液がコロナ禍で不足しているとのことから、献血で助かる命があることを訴え、72名と多くの方に申し出て頂いた。改めて血液は人工的に作ることができないことを知り、献血活動の大切さを再認識した日だった。



献血活動に参加した南部地区会の皆さん
(午前中のメンバー)

女性部会

耳を引っ張るだけで コロナ不調を改善！

10月13日、女性部会（野澤真知子部会長）は、教養セミナーを開催した。（於：横須賀商工会議所）

テーマは「耳を引っ張るだけでコロナ不調も改善！ 神門メソッド大公開」で、講師に神門ラボ所長の飯島敬一先生をお迎えした。



神門を確認しながら耳つぼマッサージ

飯島先生は、20年以上前から耳ツボを研究、なかでも自律神経とつながる「神門（古来より神の通る門と呼ばれていたツボ）」に着目した。

そして、神門を正しく引っ張るだけで自律神経（交感神経と副交感神経）のバランスを調整し、心と体を整えるメソッド（方式）を、医学的見地と科学的根拠の多角的な実証を示しながら、多くの方に伝える活動をしている。

ストレス社会の心因的な不調、また肉体的な痛みや疲れを、神門を中心に耳つぼを利用しながら改善できることを証明してきた。

講演の中で、参加者に実際に体験していただきながら進めると、肩が回る、首が回る、足が上がる、体幹が強くなったと、それぞれ歓声上がる場面があったが、飯島先生は「これで治ったわけではありません。本来の姿、ニュートラルに整っただけで、例えば、悪い言葉を発しただけでも元に戻ってしまいます。まずは、正しい位置を覚えて、気が付いたら癖のように良く耳を揉んで引っ張るといいと思います。」と教えてくれた。

また、スマホの電磁波が、自律神経に大きく影響することが、最近の電磁波の可視化の成功でより分かるようになったことに触れ、益々意識して自律神経を整えていないと、これも免疫力の低下につながります。継続することがとても大切になるなどと講演、とても有意義な時間を過ごした。



神門ラボ所長 飯島敬一先生
横須賀市出身・横須賀法人会会員

女性部会員募集中!!

貴女も一緒に参加してみませんか？

教養セミナー・税務研修・親睦バス旅行会
小学生絵はがきコンクール・ボランティアなど

お申込み・お問い合わせは事務局まで

誌上

厚生委員会

健康相談 No.142

大腸がんについて教えてください

大腸とは？

食物は食道→胃→小腸を經由して消化吸収されていきます。大腸は小腸に続いて右下腹部からおなかの中をぐるりと大きく時計回りに、はてなマークのようにして（**図参照：盲腸→上行結腸→横行結腸→下行結腸→S状結腸の順に**）肛門へ通じる食物の最後の通り道です。大腸には栄養の消化吸収作用は殆どありませんが、水分を吸収するため、小腸で吸収された食物の残りは大腸を進む過程で段々と硬い固形の便になって肛門から排泄される仕組みになっています。

大腸がんとは？

この大腸（結腸・直腸）に発生するのが大腸がんで、日本人ではS状結腸と直腸にがんができやすいといわれています。国立がんセンター最新がん統計によれば2018年では大腸がんは男性の死亡順位で肺がん、胃がんについて3位、女性では1位で、全体では肺がんについて2位です。

どんな症状がでますか？

大腸がんになっても、早期では自覚症状は殆どありません。しかし腫瘍が大きくなってくると、血便（便に血が混じる）、下血（赤色や赤黒い便がでる）などの症状が出てきます。これらを「痔などでもみられる症状だから」といって放っておくと腫瘍が進行してしまうことになります。

また腫瘍の増大に伴って、腫瘍は出血しやすいため慢性出血による貧血の症状や、便の通り道が狭くなって便秘や下痢を繰り返したり、いよいよ便の通り道が狭くなってくると腸閉塞に至る可能性もあります。

また大腸そのもので悪化するだけではありません。大腸がんでは主に肺や肝臓など遠くの臓器にがん細胞がとんで増殖する「転移」することがあり、これらの転移が先に発見されることもあります。

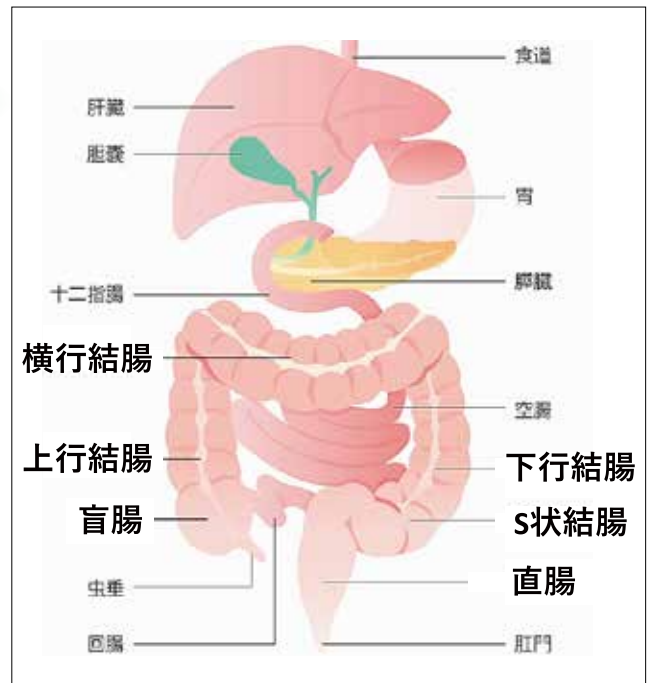
診断のためにどんな検査をしますか？

診察の結果大腸がんの疑いがあるときには、大腸内視鏡検査を行い、がんなのかどうか組織を採取しての確定診断を行います。治療方針を決めるためにがんの場所を特定して広がりを知るためにはCTやMRI検査等の画像検査を行います。

横須賀市立市民病院

副院長

長嶺 弘太郎 先生



どんな治療をしますか？

大腸がんの治療には、内視鏡的治療、手術による切除、薬物療法、放射線治療などがあります。治療法の選択には、がんの進み具合（病期：ステージともいいます。）、患者さんの全身状態、年齢、併存する他の疾患等も考慮して決定します。がんが切除できる場合には（早期のものを中心に）内視鏡治療または手術を行い、切除できない（取り切れない場合）には薬物療法を中心に治療を行います。よりがんが進行している場合では総合的に治療方法を判断します。従来ならば外科的切除が困難とされてきた病変でも、近年の薬物療法の飛躍的進歩により、薬物療法（化学療法）が奏効した結果、手術による切除が行われて長期生存される例もあります。

どんな時に医療機関を受診すればよいのでしょうか？

多くの病気がそうであるように、早期発見、早期治療が大切です。

横須賀・三浦では40歳以上の方は自治体の大腸がん検診を受けることができますし、あるいは先に挙げた症状でお悩みの方はお近くのクリニックやかかりつけの医療機関にまず相談して頂くのがよいと思います。

(公社) 地域医療振興協会

横須賀市立市民病院

横須賀市長坂1-3-2

TEL 856-3136 FAX 858-1776



広報の窓

今年度より広報委員会副委員長を務めさせていただくこととなりました。副委員長として渡辺委員長を支え、読者の皆様にお役に立つ「MINATO」情報誌になりますよう、活動して参りますので、どうかよろしく申し上げます。

コロナ禍が長期化するにつれ、法人会をはじめほかの各種事業・行事が中止や延期となり、生活も単調になりがちです。ことに人と交流することに制限が設けられ、会話を楽しむことができなくなってきているので、この広報誌を通して、少しでも会員の皆さんの気持ちが晴れるような存在になればと考えています。

とはいえ、10月に入りこのコロナ感染者もめっきり減り、一部制限付きではありますが、やっと飲酒も可能となりました。経済活動も少しは活発になることを期待したいものです。

これまで、当社でもそれなりのコロナ感染症防止策に取り組んできましたが、感染者を一人も出していないことは従業員の皆さんの不断の努力の賜物と感謝に堪えません。

それでも濃厚接触者は三人出ております。最初の濃厚接触者は弊社の会長で、年も押し詰まった昨年暮れのことでした。このころは保健所も十分機能していたようで、二週間の待機とPCR検査受診の指示がありました。戦々恐々としていた頃でしたので、第一号の濃厚接触者が会長であったことで、従業員の皆さんは逆にホッとしたことでしょう。

最近の私は、外出自粛で体重が少しずつ大きくなってきましたので、脂肪を燃やす効果があるノンアルコールビールなどの健康志向飲料を愛飲するようになりました。緊急事態宣言解除後は、感染予防をして秋の旬の味覚を楽しんだり、外で身体を動かしたいと思っております。

広報委員会副委員長 ㈱三春商会 益子 陽一

7つの間違い探し

※左右の絵には相違点が7か所あります。見つけられますか？

(答えは9頁にあります)



消費税の期限内納付を
忘れずに。



期限内納付が
難しい場合は、
所轄の税務署
(徴収担当)へ
ご相談ください。(※4)

● 消費税には
申告・納付期限^(※1)
があります。

● 申告・納付には
e-Taxが
利用できます。

● 個人事業者の方は
振替納税も
利用できます。

- 消費税は消費者からの預り金的な性格を有する税です。
- 基準期間の課税売上高が1,000万円を超える事業者は、消費税の確定申告が必要です^(※2)。
- 期限を過ぎると延滞税がかかります。
- 確定申告・納付のほか、直前の課税期間の確定消費税額^(※3)に応じて中間申告・納付が必要となります。

直前の課税期間の 確定消費税額 ^(※3)	申告・納付回数
4,800万円超	年12回(確定申告1回、中間申告11回)
400万円超4,800万円以下	年4回(確定申告1回、中間申告3回)
48万円超400万円以下	年2回(確定申告1回、中間申告1回)
48万円以下	年1回(確定申告1回、中間申告不要) ^(※5)

※1 法人は課税期間終了の日の翌日から2か月以内、個人事業者は翌年の3月31日までに消費税の申告と納付を行う必要があります。
 ※2 基準期間の課税売上高が1,000万円以下であっても、特定期間の課税売上高が1,000万円を超える事業者は、消費税の確定申告が必要です。
 ※3 地方消費税を含まない年税額をいいます。
 ※4 税務署に申請することにより、納税が猶予される制度があります。
 ※5 直前の課税期間の確定消費税額が48万円以下の事業者が、「任意の中間申告書を提出する旨の届出書」を提出した場合には、自主的に中間申告・納付することができます。



みんなチェック！
最低賃金。

会社員、パート、
アルバイトの方、学生さんなど
働くすべての人と
雇う人のためのルールだよ。



神奈川県 最低賃金

令和3年
10月1日から
[時間額]

1,040円

28円
UP



最低賃金とは、働くすべての人に賃金の最低額を保障する制度です。

WEBで確認!

最低賃金に関する特設サイト
<http://www.saiteichingin.info/>
最低賃金制度



最低賃金に関するお問い合わせは神奈川県労働局または最寄りの労働基準監督署へ
神奈川県労働局ホームページアドレス <https://jsite.mhlw.go.jp/kanagawa-roudoukyoku/>



税を味方に、 強い経営を。



企業を支える80万社の経営者ネットワーク

 **法人会**

詳しくはWEBへ [法人会](#) 🔍