

横須賀法人会 ニュース みなと

MINATO

特 集

新春講演会

『日本経済の嘘と真実』

経済評論家・経世論研究所所長

三橋 貴明 先生

CONTENTS

- 青年部会・租税教室で10校・15講義
- 過労死等ゼロの社会を実現しましょう

NO.
263
2017.3

法人会

消費税期限内納付

推進運動



ヴェルニー公園の桜 海と山と軍港の街よこすか。海を眺められる桜の名所といえば、衣笠山公園・米海軍横須賀基地クレメント通り（開放日3月26日）・走水水源池（開放日あり）・神奈川歯科大学キャンパス（開放日あり）・塚山公園等々が挙げられます。今年もよこすかの海と桜をたっぷりと堪能してください。（写真／稲毛 敦子）

新春
講演会

日本経済の嘘と真実とは

2月7日、今年の新春講演会は、テレビでもお馴染みの経済評論家で、経世論研究所所長の三橋貴明先生を講師にお招きし、日本経済の4つの嘘と真実についてうかがった。

当日は、一般公募の市民112名と会員合わせて232名がこの講演会に参加した。

(於：よこすか平安閣)

—講演会の内容は以下の通り—

トランプ大統領誕生の背景

1月20日、アメリカのトランプ新大統領が就任演説を行いました。その内容は、世界の歴史に決定的な変化と影響を与えるものでした。大統領は演説でプロテクト「保護」という言葉を7回も使いました。「保護主義は大いなる繁栄と強さに導く」と述べたのです。

1979年に、イギリスでサッチャー政権が発足して以来「グローバリズム」、モノ・ヒト・カネが国境を越えて移動する、自由貿易こそが正しく、保護主義は「悪」とされて世界は動いて来ました。それが今、反転しようとしています。

イギリスでは昨年6月の選挙でEU（欧州連合）離脱派が勝利しました。

EUとは、まさにグローバリズムで、モノ・ヒト・カネの移動の自由を国際協定で認めたものです。東欧諸国がEUに加盟すると、当時イギリスの国民所得水準は東欧諸国より3倍から4倍高かったので、その結果、膨大な数の労働者がイギリスに入ってきました。イギリスの労働者たちは、低賃金で働く東欧諸国からの移民と賃金引下げ競争を強いられたのです。主権を回復し、移民の制限をしたいという理由から、EU離脱派が勝利するのです。

そして、アメリカでも同じようなことが起きました。日本のマスコミ報道だけに触れていると、ヒラリー・クリントン氏が圧勝するかのような印象でしたが、選挙戦でトランプ氏は、共和党と民主党のどちらが勝つか分からない、スイングステイツ（揺れ動く州）と言われる州に徹底して入りました。五大湖周辺のミシガン、ペンシルバニアといったラストベルト（錆びついた地帯）といわれる州に集中的に入って「グローバル化があなた達を貧しくした」とグローバル化を批判して廻ったのです。

これらの州は、NAFTA（北米自由貿易協定＝カナダ・アメリカ・メキシコ3か国の協定）によって、メキシコにアメリカ産の安い小麦が入って、メキシコの



経済の仕組みを分かりやすく講演する三橋貴明氏

農家がことごとく廃業し、その農家の人達が職を求めて、続々とアメリカに向かい低賃金で働くようになりしました。また、五大湖周辺のアメリカの企業は人件費の安いメキシコに工場を移し、一方でミシガンやペンシルバニアの労働者たちは職を失ってしまったのです。

トランプ大統領誕生の影響

トランプ氏は、大統領になると大統領令を次々に発効しました。まずは、TPP（環太平洋経済連携協定）から永久に離脱するとしました。これでTPPはもう発効されません。メキシコとの間の壁も作ると署名し、その費用をメキシコからの製品に関税をかけて充てるとしています。これを実行すればNAFTAも終わりです。

さらに、中東・北アフリカ7か国からの入国を禁止、難民の受け入れの一時停止といった大統領令に署名し、世界を混乱させていますが、これはトランプ大統領の公約どおりです。そして、そういう大統領をアメリカ国民は選んだのです。

昨年の11月8日に大統領になることが決まった瞬間、TPPが発効される可能性はゼロでした。それにもかかわらず、我が国の国会はその後にTPPを批准しました。

トランプ大統領は、TPPはやらないが日本との2国間協議はやると言っています。しかし、もし日本の主食である米の関税を撤廃したら、メキシコの農家と同じようなことが起きます。自動車も、左ハンドルで燃費の悪い大きなアメリカ車をサービス網もないのに買えと言っていますが、そういう交渉が始まります。

このままでは、TPPでここまで譲歩すると国会で批准したのだから、さらにどこまで譲歩するのかと迫られる交渉にならざるを得ないのです。

保護主義といっても、アメリカが鎖国するわけではありません。私たちは、アメリカで保護主義を堂々と宣言する大統領が誕生したという中で、どうするのかを考えなくてはなりません。

しかし、理性的な議論ができていないのです。

では、何故できないのでしょうか。それは、日本経済について嘘の情報が大量にはびこっているからです。

けいせいさいみん

経世済民とは

まず、経済というのは、政府の目的そのもののことで、「経世済民」、世を納め民を済うという意味で、これが「経済」の語源です。皆さんを豊かにするための政治を行うことを言います。

そのための手段が

- ・ 政府を財政黒字にする（プライマリーバランス黒字化）
- ・ 政府の規制を緩和する、あるいは強化する
- ・ 公共投資を拡大する、あるいは削減する
- ・ 増税する、あるいは減税する
- ・ 防衛力を強化する、あるいは軍縮する
- ・ 自由貿易を拡大する、あるいは保護貿易を実施する

などで、「経世済民」のためなら、何をやってもいいのです。

例えば、増税したらその結果「経世済民」になればいいのです。

実際に安倍政権が2014年に消費税を増税しましたが、結果的に国民は豊かになったのでしょうか。豊かになったかどうかは、GDP（国内総生産）を見れば分かります。

物価変動を除いた実質GDPを経済成長率と言いますが、日本の経済成長率は2014年に大幅なマイナスになりました。その後、日本経済は全く成長できなくなってしまいました。消費増税によって我が国の経済は成長力をなくし、今もその状態が続いていると言えます。

豊かになるということは、お金が増えることではありません。所得が増えるということです。

「所得創出のプロセス（右図参照）」が回転していくことを経済（実態経済）と言います。生産・支出（需要）・所得は必ず一致します。GDPとは実は生産の合計のことです。そして、それは支出の合計でもあり、所得の合計でもあるのですから、実質GDP（＝経済成長率）が増えていれば、実質の合計が増えている訳で、その国は豊かになっていると考えていいのです。

逆に、所得の縮小と物価の下落が悪循環を描いて進



熱心に講演を聴く参加者の皆さん

行していくことを「デフレーション」と言います。では、日本はなぜデフレになったのでしょうか。

所得創出のプロセス



「誰かが働かない限り、財やサービスが生産されず、所得は生成されない」

「財やサービスが生産されても、消費や投資として支払いが行われなければ、所得は生成されない」

「消費や投資のためのお金は、所得から支払われる」

※「生産物」には供給されたサービスを含む

1. デフレの嘘

藻谷浩介氏の著書「デフレの正体」では、人口減少によるものとしていますが、世界には日本以上に人口が減少している国が18か国もあります。ジョージア（旧グルジア）の減少率は年1.3%、日本の人口減少率は年0.2%です。

そして、人口減少国のなかでデフレになっている国は日本だけです。その理由は、日本だけがデフレになるイベント「バブル」を経験しているからです。

心当たりのある方もいらっしゃるかも知れませんが、土地や不動産・株・ゴルフ会員権などが代表的なものでした。それが、バブルがはじけて不景気になるまで将来が不安になり、銀行に預金をします。日本の一世帯当たりの預金は世界で段トツのトップです。しかし、バブルの借金の返済も銀行預金も、国民が一斉に始めると大変なことになります。「所得創出のプロセ

ス」の消費でも投資でもないのので、これでは誰の所得にもならないからなのです。

そして、このような状況の中で政府が緊縮財政だといって、増税と公共投資の削減を行うと必ずデフレになります。

実質賃金のピークが1997年です。橋本政権がバブル崩壊後に消費増税と公共投資削減の緊縮財政を実行した結果、日本はデフレになりました。物価が下がるのを上回るペースで所得が落ちていきました。皆さん年々貧乏になっているのです。

1997年から、日本のGDPは伸びていませんが、だからといってこれからもずっと伸びないと思わないでください。

節約をやめようとか、費用削減は悪だとか言っている訳ではありません。しかし、経済成長は誰かがお金を使わないといけなのです。皆で所得を預金してしまったら経済成長はないのです。

1997年、日本のGDPは世界第2位の17%を占めていました。現在の中国が15%ですからどの位すごいことだったか分かります。

現在はというと5.6%です。このまま経済が成長しなければ、2040年には2%になるでしょう。名実ともに小国です。この頃に中国が20%に達していたら、GDPは日本の10倍、軍事支出では20倍位になるでしょう。日本の20倍の軍事予算を持つ中国に一体どうやって立ち向かうのでしょうか。普通に中国の属国です。そうならないためには経済成長するしかないのです。デフレから脱却すれば経済も成長します。

もちろん、税収とGDPも比例するのです。税金は所得から納めています。所得の合計がGDPですから、税収の源はGDPなんです。GDPが増えれば税収も増えるのです。税収を増やすには増税ではなくてGDPを増やせばいいのです。そのために、デフレから脱却するには、政府が消費や公共投資を増やしてデフレギャップを埋める政策が必要なのです。

しかし、2012年、安倍政権はデフレを脱却すると言って誕生しましたが、2014年には、8%への消費増税を行いました。この増税で逆に日本の個人消費が9兆円も吹き飛びました。

さらに、政府の消費に含まれる医療費・介護費の削減と、社会保障費に使うといって消費税を上げて社会保障費を削ったのです。

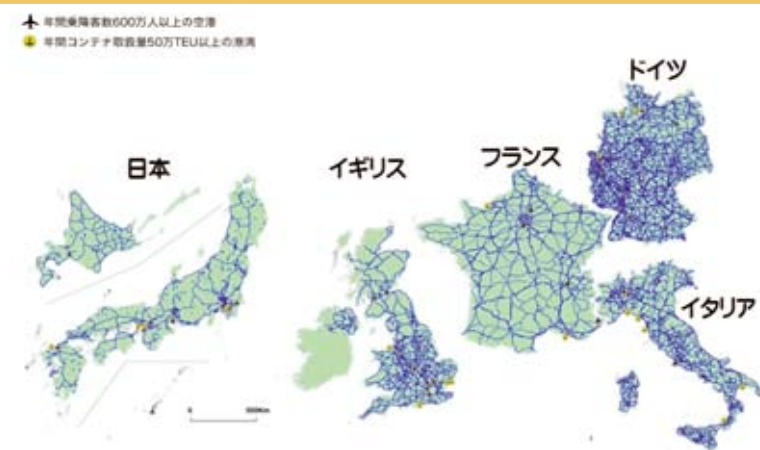
公共投資も、2015年から削減しました。安倍政権は、デフレギャップを拡大する政策を行ったのです。結果的に、2016年の通年のインフレ率はマイナス0.3%です。政権を握って4年経ってこれでは失格です。何で、政府は消費や投資を増やす政策をしないのでしょうか。

2. 公共投資の嘘

日本は、屈指の自然災害大国です。国土は世界のわずか0.25%ですが、マグニチュード6以上の大地震の20%が日本で起きています。昨年だけでも4回、どうして自然災害対策のためにもっと公共投資をしないのでしょうか。

そして、今となっては日本はインフラ後進国でもあります。現在、愛媛県の今治港で造られている超大型コンテナ船は、日本最大の横浜港と名古屋港に着けることができません。島国なのにどうして港湾整備を進めないのでしょうか。

日英仏独伊道路ネットワーク比較(制限速度60km/h以上)



出典: 大石久和氏(財)国土技術研究センター

上の図の、制限速度60km/h以上の道路網を見ても明らかに分かりますが、日本は高速道路の整備も、ヨーロッパ諸国に大きく遅れをとってしまいました。

新幹線も、北陸新幹線や北海道新幹線の開通に見られるような、素晴らしい経済効果を産むインフラですが、基本計画はあってもなかなか先に進みません。高速道路や新幹線で、日本中が結ばれることは、遠くに住みながら短時間での行き来が可能になって、国民の居住の分散と経済の統合が効率的にできるのです。では、何でなかなか進まないのでしょうか。

3. 財政の嘘

日本の借金は、1千兆円を超えていると言われます。国の借金でなんでしょう？財政破たんするということは、利払いができない、借金が返せないという政府の債務不履行のことです。

ギリシャ・アルゼンチン・ロシアなど、確かに実際に財政破たんをした国がありました。しかし、これらの国に見られたような破たんの条件である、国債の金

利は高騰していませんし、借金がドルやユーロなどではなく自国通貨立てのものです。

国の借金というと、あたかも外国から私たちがお金を借りているように勘違いします。

実際は、国民・政府・企業の統合体である日本国家の外国からの借金は、610兆円ありますが、逆に海外に貸付けている金額も930兆円あります。320兆円の純資産状態で、この数字は、世界一のお金持ちの国家です。これが統計的な真実です。政府の負債が日本の借金の正体なんです。

政府の負債を、私たちの借金だと思い込ませるために日本の負債と言っているのです。「一人当たり800万円以上の借金を将来世代に残したくないなら増税に協力しなさい」と、財務省の緊縮財政のキャンペーンが1995年以降、ずっと行われています。政府の負債は、借りているのは政府、貸しているのはほとんどが国内の金融機関というのが、日本の借金の正体です。(下図参照)

デフレになると、国債を金融機関や日本銀行が買います。これは銀行の貸出し先が無くなったため、デフレ深刻化のプロセスなんです。

皆さんの銀行預金が政府に又貸しされているのです。つまり、政府の負債の債権者は、国民という事になりますが、日本政府が財政破たんする可能性はゼロです。日本政府は日本銀行に日本円を発行させて借金を返すことができるのです。

具体的には、金融機関から国債を買い取ります。今まで銀行から借りていたお金は、子会社の日本銀行から借りることになりますから、借金を返す必要が無くなります。

これが、量的緩和政策で、すでに日本銀行は過去4年間で300兆円の日本円を発行して、国債を4割も買い取っています。返済の必要がないのです。日本に本

当の財政問題なんて無いのです。だからこそ、ちゃんと財政政策をしてほしいのです。では、なぜインフレにならないのでしょうか。

4. 人口の嘘

雇用は改善しています。3.1%と世界屈指の失業率の低さです。有効求人倍率の1.38%はバブル期並みです。

高度成長期の経済成長率と、生産年齢人口増加率を見ると、人口は2%弱ずつ増えていましたが、実質経済成長率はなんと10%を超えていました。そこには、働き手一人あたりの生産量が増える生産性の向上が見られました。

生産性の向上のための「設備投資」「人材投資」「公共投資(高速道路・新幹線など)」「技術投資」の4つ投資が行われていたのです。

生産性が向上し所得が拡大すると、国民が豊かになり始めました。国民は消費を始め、住宅投資を始めてそれが循環し、世界第2位の経済大国にまで経済成長をしていったのです。

今、少子高齢化により急激に人口構造の変化が起きています。生産年齢人口比率は6割を切り、総人口に占める働き手の割合が減っているわけですから、大変なことですが、実は、世界の中で日本だけ景気が良くならざるを得ない要素があります。

それは、これから人手不足がどんどん深刻化していきます。しかし、高度成長期はもっと深刻な人手不足でした。それを生産性の向上で何とかしようとした結果、我が国は経済成長を成し遂げたのでした。

ですから皆さんも、人手不足を外国人労働者で埋めるのではなく、生産性向上のための投資をするのです。

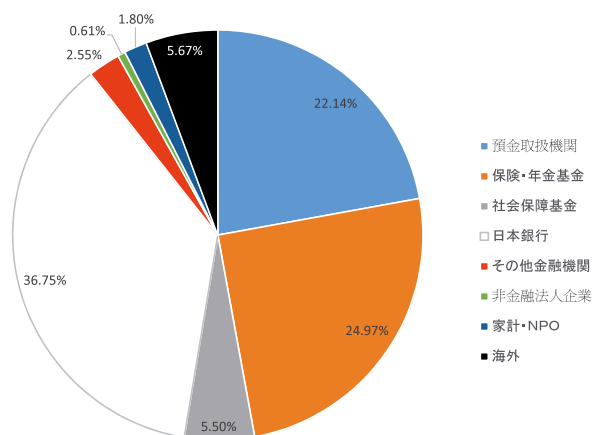
もちろん、将来どうなるのかは分からないけれど、企業の経営者というのは、敢えてリスクを取って投資に踏み出すものです。それが皆さんを豊かにし、経済を成長させます。今こそ、その根性と勇気が大事で、イギリスの経済学者ジョン・メイナード・ケインズ氏は、その根性のことを「アニマル・スピリッツ」と呼びました。「野獣の魂」です。

経営者の皆さんが、リスクを冒してでも将来のために投資することで、皆が豊かになると信じる、その勇氣を取り戻してほしいのです。

マスコミの情報や「4つの嘘」を信じていたら、誰も投資なんかしません。しかし、それではいつになっても経済成長なんかできません。皆さんがやる気になって投資を始めたら、経済は繋がっているのですから、再び我が国は経済成長路線に戻れるという真実をお伝えしたいと思います。

(講演内容より抜粋)

日本国債所有者(16年9月末速報値)総額は971兆円



出典: 日本銀行

租税教室で10校15講義708名に授業

今年度の青年部会による租税教室が、横須賀市・三浦市の小学校10校15講義、児童708名に対して実施された。6年生（沢山小学校は5・6年生）を対象に、税金はなぜ必要なのか、どのように使われているのか等、パワーポイントを駆使して、分かりやすい授業を行った。

地元の若手経営者が教壇に立ち、児童の前で税金の話をするという機会は、講師にとっても児童にとっても大変意義深い事業である。



12/3 初声小学校
藤 太郎氏



12/6 夏島小学校
高久慎一氏



12/15 沢山小学校
立石文彦氏



1/16 鴨居小学校
水沢 洋氏



1/20 山崎小学校
大泉秀仁氏



1/20 山崎小学校
竹永 薫氏



1/25 公郷小学校
杉本彰宏氏



1/25 公郷小学校
飯野 茂氏



1/25 公郷小学校
高橋繁一氏



1/26 津久井小学校
今澤明彦氏



1/26 津久井小学校
八木達也氏



1/27 桜小学校
大泉秀仁氏



1/27 桜小学校
今澤明彦氏



2/6 武山小学校
鈴木孝博氏



2/9 長浦小学校
桜井 健氏

しらかば子どもの家 餅つき大会大盛況！

1月22日、青年部会は児童養護施設「しらかば子どもの家」を訪問して餅つき大会を開催した。

当日は、寒風のなか青年部会20名・女性部会3名・児童と関係者35名・米軍15名・横須賀バイリンガルスクールから22名と96名が参加して、今年度開催したグローバルスクールの縁で大イベントになった。



12/3 初声小学校
1億円のレプリカを持たせる
北嶋知行氏



2/6 武山小学校
1億円のレプリカより人気の
勝見慎一氏



お約束のスパイダーマンダンスを披露し、児童と一緒に踊った。

健康で充実して働き続けることのできる社会へ ～過労死等ゼロの社会を実現しましょう。～

横須賀労働基準監督署



過労死等とその防止への理解を深めましょう。

「過労死等」とは、業務における過重な負荷による脳・心臓疾患や業務における強い心理的負荷による精神障害を原因とする死亡やこれらの疾患のことです。国民一人ひとりが自身にも関わるものとして過労死とその防止に対する理解を深めて「過労死ゼロ」の社会を実現しましょう。

事業主の取組

Q 過労死等を防止するために、事業主が取り組むべきことは？

A 労働基準や労働安全衛生に関する法令の遵守などです。

〔過労死等防止のための取組〕

- 長時間労働の削減
- 過重労働による健康障害の防止
- 働き方の見直し
- 職場におけるメンタルヘルス対策の推進
- 職場のパワーハラスメントの予防・解決
- 相談体制の整備等

事業主の取組

Q 長時間労働の削減に向けて、事業主が取り組むべきことは？

A 時間外・休日労働協定の内容を労働者に周知し、週労働時間が60時間以上の労働者をなくすよう努めましょう。

事業主の取組

労働者の取組

Q 働き過ぎによる健康障害を防止するために必要なことは？

A 事業者は労働者の健康づくりに向け積極的に支援すること、労働者は自らの健康管理に努めることが必要です。

事業主の取組

労働者の取組

Q 働き方はどのように見直せばよいですか？

A 事業主はワーク・ライフ・バランスのとれた働き方ができる職場環境づくりを推進しましょう。使用者と労働者で話し合って計画的な年次有給休暇の取得などに取り組むみましょう。

事業主の取組

労働者の取組

Q 心の健康を保つために取り組むべきことは？

A 事業主はメンタルヘルス対策を積極的に推進し、労働者はストレスチェックにより自身のストレスの状況に気づき、セルフケアに努めましょう。

事業主の取組

労働者の取組

Q 職場のパワーハラスメントの予防・解決に向けて取り組むべきことは？

A 事業主はトップによるメッセージの打ち出しや職場内のルールづくりに取り組み、労働者は悩みを共有するなどしましょう。



事業主の取組

労働者の取組

Q 労働者が過労死等の危険を感じた場合に備えて取り組むべき対策は？

A 労働者は自身の不調に気がいたら、周囲の人や専門家に相談しましょう。事業主は労働者が相談に行きやすい環境づくりが必要です。上司・同僚等も労働者の不調の兆候に気づき、産業保健スタッフ等につなぐことができるようにしていくことが重要です。

確定申告が間違っていたとき

確定申告書を提出した後で計算誤りなど申告した内容に間違いがあることに気付いた場合は、次の方法で訂正することができます。また、確定申告をしなければならないのに、確定申告することを忘れていた場合は、できるだけ早く申告するようにしてください。

税額を多く申告していたとき

確定申告書を提出した後で、税額を多く申告していたことに気付いたときは、「更正の請求」をして正しい税額への訂正を求めることができます。請求内容が正当と認められたときは、正しい税額に減額されます。

手続 更正の請求書を作成し、所轄税務署長に提出してください。

期間 更正の請求書は、次の期間内に提出してください。

●平成24年分から平成28年分・・・法定申告期限から5年以内

税額を少なく申告していたとき

確定申告書を提出した後で、税額を少なく申告していたことに気付いたときは、「修正申告」をして正しい税額に修正してください。

なお、修正申告によって新たに納める税額は、修正申告書を提出する日（納期限）までに、延滞税と併せて納めてください。

手続 修正申告書を作成し、所轄税務署長に提出してください。

期間 修正申告は、税務署長による更正があるまではいつでもできますが、修正申告によって納める税額には、法定納期限（平成28年分の所得税及び復興特別所得税は平成29年3月15日（水）、消費税及び地方消費税は平成29年3月31日（金））の翌日から納付する日までの期間について延滞税がかかりますので、できるだけ早く申告・納付するようにしてください。

また、修正申告をする場合や、税務署長が更正を行う場合には、加算税が賦課される場合があります。

確定申告を忘れていたとき

確定申告をすることを忘れていたときは、できるだけ早く申告するようにしてください。申告の必要があるにもかかわらず、確定申告をしなかった場合には、税務署長が所得金額や税額を決定します。

なお、税務署長が決定を行う場合や提出期限に遅れて申告した場合などには、加算税が賦課される場合があるほか、法定納期限の翌日から納付日までの延滞税を併せて納付しなければなりませんので、ご注意ください。

上記の手続に当たって

- 確定申告書、修正申告書及び更正の請求書を提出する際には、マイナンバーの記載及びご本人の本人確認書類の提示又は写しの添付が必要となります。
- 確定申告書、修正申告書及び更正の請求書は、国税庁ホームページの「確定申告書等作成コーナー」で作成できます。
また、各種様式は、国税庁ホームページからダウンロードすることもできます。
- 手続などについて、お分かりにならない点がありましたら国税庁ホームページをご覧ください。最寄りの税務署にお尋ねください。

— 税に関する情報は国税庁ホームページへアクセス www.nta.go.jp —

平成29年度 国税専門官募集

Pride of the Specialist ～公平な世の中を創る、志～

適正・公平な課税の実現を、我々と一緒に目指してみませんか。

国税専門官とは、国税局や税務署において、税務のスペシャリストとして法律・経済・会計等の専門知識を駆使し、適正な課税を維持し、また租税収入を確保するための事務を行います。

- ◇受験資格
- 1 昭和62年4月2日～平成8年4月1日生まれの者
 - 2 平成8年4月2日以降生まれの者で次に掲げるもの
 - (1)大学を卒業した者及び平成30年3月までに大学を卒業する見込みの者
 - (2)人事院が(1)に掲げる者と同等の資格があると認める者

- ◇申込手続
- 1 インターネット申込み（原則、インターネット申込みとなります。）
 - (1)受付期間
平成29年3月31日(金)9時～平成29年4月12日(水) [受信有効]
 - (2)受験案内（インターネット申込用）交付期間
平成29年2月1日(水)～平成29年4月12日(水)
9時～17時（土・日曜日及び祝日を除く。）
 - (3)受験案内（インターネット申込用）交付場所
東京国税局又は最寄りの税務署若しくは人事院各地方事務局（所）
（注）人事院ホームページからもダウンロードすることができます。
[http://www.jinji.go.jp/saiyo/saiyo.htm]
 - 2 インターネット申込みができない場合（受験申込書を郵送又は持参）
 - (1)受付期間
平成29年3月31日(金)～平成29年4月3日(月)
[平成29年4月3日(月)までの通信日付印有効]
 - (2)受験申込書・受験案内（郵送・持参申込用）交付期間
平成29年2月1日(水)～平成29年4月3日(月)
9時～17時（土・日曜日及び祝日を除く。）
 - (3)受験申込書・受験案内（郵送・持参申込用）交付場所
東京国税局又は最寄りの税務署若しくは人事院各地方事務局（所）

- ◇試験日
- 第1次試験 平成29年6月11日(日)
- 第2次試験 平成29年7月12日(水)～平成29年7月19日(水)のうち指定された日時

（注）詳細については、お気軽に横須賀税務署総務課 他村 (Tel 046-824-5500 内線4202) までお尋ねください。

- 消費税は消費者からの預り金的な性格を有する税です。
- 基準期間の課税売上高が1,000万円を超える事業者は、消費税の確定申告が必要です^(※1)。

消費税には
申告・納付期限^(※2)が
あります。

申告・納付には
e-Taxが
利用できます。

個人事業者の方は
振替納税も
利用できます。

- 期限を過ぎると延滞税がかかります。
- 確定申告・納付のほか、直前の課税期間の確定消費税額^(※3)に応じた中間申告・納付が必要となります。

直前の課税期間の 確定消費税額 ^(※3)	申告・納付回数
4,800万円超	年12回（確定申告1回、中間申告11回）
400万円超4,800万円以下	年4回（確定申告1回、中間申告3回）
48万円超400万円以下	年2回（確定申告1回、中間申告1回）
48万円以下	年1回（確定申告1回、中間申告不要） ^(※4)

- ※1 基準期間の課税売上高が1,000万円以下であっても、特定期間の課税売上高が1,000万円を超える事業者は、消費税の確定申告が必要です。
- ※2 法人は課税期間終了の日の翌日から2ヵ月以内、個人事業者は翌年の3月31日までに消費税の申告と納付を行う必要があります。
- ※3 地方消費税を含まない年税額をいいます。
- ※4 直前の課税期間の確定消費税額（地方消費税を含まない年税額）が48万円以下の事業者が、「任意の中間申告書を提出する旨の届出書」を提出した場合には、自主的に中間申告・納付することができます。

消費税期限内納付

推進運動

実施中！

消費税の期限内
納付を忘れずに。

法人会



空き家を譲渡した時の特別控除の特例

東京地方税理士会 横須賀支部 税理士 諸角 育子



1. 制度の概要

空き家が放置されることによる周辺の生活環境への悪影響を未然に防ぐ観点から、空き家等を譲渡した場合に、一定の要件を満たすことで、その空き家等の譲渡益から3,000万円控除することができます。

この特例の空き家とは、譲渡する本人が以前より所有していたものではなく、相続により取得した家屋及びその敷地等で、被相続人（死亡した人）が居住していたものに限られます。

この制度に類似した制度で、居住用家屋（マイホーム）の譲渡所得の3,000万円の特別控除の制度がありますが、空き家は対象外でしたので、この制度が平成28年度の税制改正で創設されました。

2. 特例の対象となる空き家等

当該特例の対象となる空き家等は次のとおりです。

- ① 相続開始の直前において、その被相続人が居住の用に供されていた家屋であること。そのため、相続開始の直前に、その被相続人が老人ホーム等に入居していて、既にその家屋を居住の用に供していなかった場合には、この空き家等には該当しません。
- ② 昭和56年5月31日以前に建築された家屋であること。
- ③ 相続開始直前において被相続人以外に居住をしていた者がいなかったこと。

3. 特例の適用を受けられる者

相続等による被相続人居住用家屋及び被相続人居住用家屋の敷地の両方を取得した相続人。

4. 特例の対象となる譲渡


次の要件のすべてを満たす譲渡が特例の対象となります。

- ① 平成28年4月1日から平成31年12月31日までの間に行われた譲渡であること。また、相続の開始があった日から同日以後3年を経過する日の属する年の12月31日までの間にした譲渡であること。
- ② 譲渡対価の額が1億円を超えないこと。
- ③ 譲渡をした家屋又は土地は、相続時から譲渡時点まで、居住、貸付、事業の用に供されていたことがないこと。この貸付には無償で行われる貸付も含まれます。
- ④ 譲渡時において一定の耐震基準を満たしていること、又は取り壊し等を行っていること。
- ⑤ この空き家等を、配偶者、直系血族（お子さん、ご両親等）、親族で生計を一にしているもの（同居等）等に譲渡した場合には、この特例の適用は受けられません。

5. 申告書の提出

この特例は、この空き家等を譲渡した日の属する年分の確定申告書（分離課税用）に一定の事項を記載し提出する必要があります。

なお、この特例の特別控除額を差し引いた結果、譲渡所得の金額がなくなる場合であっても、必ず申告書を提出しなければなりません。

.....
 **にせ税理士に注意してください!**
 東京地方税理士会横須賀支部
 横須賀市平成町2-14-4 横須賀商工会議所3階
TEL 046-824-4193

e-Tax宣言!! (公社)横須賀法人会はe-Taxでの申告・納税を積極的に推進します。

税理士による代理送信で e-Tax の利用を!!

(公社)横須賀法人会では、e-Taxによる申告・納税を推進しています。

税理士に依頼される際にも、ぜひ、**e-Taxで『代理送信』**をご利用下さいますようお願い致します。まずは、お手元のパソコンから開始届けが提出できます。 <http://www.e-tax.nta.go.jp>
 e-Taxの利用についてのお問い合わせは、法人会事務局(TEL 825-7100)までお気軽にどうぞ。

新 会員紹介

(平成28年12月～29年2月 順不同・敬称略)

— 広げよう会員の輪 —
近くの会員企業を利用しましょう

支 部	法人名	代表者名	所在地	電 話	業 種
中央第1地区会					
本町	* エイ・エイ・ピー・シー・ジャパン(株)	フレドリック・ディグネジ	本町3-27	821-1111	ホテル業
大滝小川	正 (非営)NPO湘南クリエイティブサービス	田中 徹郎	小川町13-3湘南松田ビル5F	820-2885	障害者支援事業
中央第2地区会					
安浦	正 (株)インキューブ よくわかる!ほけん案内 LIVINよこすか店	菊池 一行	平成町3-21-4LIVINよこすか2F	825-8168	生命保険代理店
南西地区会					
衣笠	正 (有)ワイツー	世安 智典	衣笠栄町2-45-1 3F	854-0150	食品販売・卸・小売業
東部地区会					
大矢部	正 富士ハウジング(株)	前澤 孝司	佐原3-12-22	835-5100	不動産業
大矢部	正 (株)三共衛生センター	竹内 広佳	大矢部3-18-2	830-5455	害虫獣防除業
西部地区会					
武山	正 (株)昌栄	吉川 昌兵	林2-1-2-16	854-7374	塗装業
三浦地区会					
三崎第1	正 川崎塗装(株)	川崎比呂道	三崎2-1-4	876-5312	塗装工事業
南下浦	正 (有)セイワメンテナンス	高橋 和夫	南下浦町上宮田3124	889-1365	建物清掃業 (ビルメンテナンス)
市外					
市外	* 理想科学工業(株)理想横浜支店	丹野 雅敏	横浜市中区山下町209帝蚕関内ビル11F	045-330-9938	製造業

*は賛助会員です

よこすか芸術劇場自主公演

ライブハウスのジャズの雰囲気味わえる人気シリーズ第7弾

横須賀ジャズ・クルージングvol.7
～ジャズ・フロム・ライブハウス～

公 演 日 6月25日(日)

会 場 名 ヨコスカ・ベイサイド・ポケット

開場時間 14:30 / 開演時間 15:00

料 金 全席指定: 4,500円

→4,050円 (法人会特別割引)



谷殿明良クインテット (2016年のステージより)

出演: ★谷殿明良クインテット

谷殿明良Tp, 吉本章紘Ts, 宮川純P, 金森もといB, 横山和明Ds

★大橋裕子トリオ

大橋裕子P, カオドーユタカB, 秋葉正樹Ds

★福井ともみクインテット

松島啓之Tp, 太田剣As, 福井ともみP, 俵山昌之B, 藤井学Ds

(ゲスト) 瀬戸カオリVo

主催: (公財)横須賀芸術文化財団

よこすか芸術劇場

京浜急行汐入駅前 / JR横須賀駅徒歩8分

※定員になり次第第1着切ります。
 ※お電話のみの受付となります。(10:00～18:00 第2水曜は休館日)
 ※座席のご指定はできません。
 ※入金後のキャンセルはできません。

お問合せ
お申込み

(公財)横須賀芸術文化財団 事業部

TEL:046-828-1616

会員募集中!

なぜ? 80万社の社長たちは『法人会』に入会したのか!

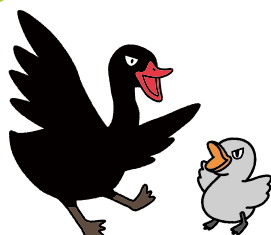
- 法人会は、創設60年を超える全国で80万社が加入する団体です。
- 会社経営に役立つ税知識や経営情報を提供します。
- さまざまな業種の人と出会いは、新しいつながりとビジネスを生み出します。
- 法人会への参加が税に関する提言や社会貢献の力になります。



お問合せ:
法人会事務局
TEL 825-7100

法人会会員企業にお勤めの皆様は、お一人からでも集団取扱の割安な保険料でご加入いただけます。

新登場



がんを含む

病気や
ケガの
備えに

ちゃんと応える
医療保険

EVER

入院にも通院にも、ますます強くなりました

■通院ありプラン 入院給付金日額／通院給付金日額5,000円の場合
保険期間：終身〈入院一時金特約〉を付加した場合

入院	5日未満の場合	一律5日分	2.5万円
	5日以上の場合	1日につき	5,000円
特約が新登場しました			
プラス 入院一時金特約 1回の入院につき 5万円 (特約給付金額5万円の場合)			
手術	重大手術	がんに対する開頭・開胸・開腹手術や 心臓への開胸術など 1回につき	20万円
	手術	入院中の手術 1回につき 外来による手術 1回につき	5万円 2.5万円
放射線治療	入院しなくても 1回につき		5万円
入院給付金日額と同額にパワーアップ			
入院前後の 通院	1日につき		5,000円

ダックの
医療相談サポート

病気・ケガをしたときの、治療費以外の
不安や悩みもサポートします

※このサービスは(株)ウェルネス医療情報センター、(株)法研が提供するサービスです。

月払保険料 通院ありプラン 入院給付金日額／通院給付金日額5,000円
入院給付金支払限度：60日型〈入院一時金特約〉特約給付金額5万円
保険料払込期間：終身 三大疾病保険料払込免除特約なし 定額タイプ

契約日の満年齢	20歳	30歳	40歳	50歳
男性	1,865円	2,320円	3,105円	4,660円
女性	2,035円	2,335円	2,815円	4,105円

2017年3月2日現在

プラス

ニーズに合わせて特約をプラス

三大疾病(がん・急性心筋梗塞・脳卒中)で所定の状態になったら
2年に1回を限度に
一時金をお支払いします

三大疾病一時金特約
□□□

以後の保険料が
不要になります

三大疾病
保険料払込免除特約
□□□

終身



心配な
「がん」の
備えに

新 生きるための
がん保険 Days

三大治療もしっかり保障

■Aプラン 入院給付金日額5,000円の場合
保険期間：終身〈抗がん剤治療給付金〉は10年更新

診断	一時金として	1回限り	がん 50万円 上皮内 新生物 5万円
入院	1日目から 日数無制限	1日につき	5,000円
通院	三大治療のための通院は日数無制限 退院後365日以内の通院なら日数無制限	1日につき	5,000円
手術	一連の手術については14日間に1回 回数無制限	1回につき	10万円
放射線	60日に1回 回数無制限	1回につき	10万円
抗がん剤	治療を受けた月ごと 入院しなくても 5万円 (給付倍率2倍) 更新後の保険期間を含め通算300万円まで		乳がん・前立腺がんの ホルモン療法の際 2.5万円 (給付倍率1倍)

終身

10年更新

▽上皮内新生物は保障の対象外

プレミアサポート

訪問面談
サービス

専門医 ベストドクターズ®・サービス
紹介 (プレミアタイプ)*

*Best Doctors®およびベストドクターズは、Best Doctors, Inc.の商標です。
※がん専門相談サービス「プレミアサポート」は、(株)法研が提供するサービスです。

月払保険料 Aプラン 入院給付金日額5,000円 解約払戻金なしタイプ
定額タイプ 保険料払込期間：終身〈抗がん剤治療給付金〉
は10年更新

契約日の満年齢	20歳	30歳	40歳	50歳
男性	1,010円	1,420円	2,135円	3,460円
女性	1,095円	1,550円	2,295円	2,970円

*〈抗がん剤治療給付金〉は、所定の年齢まで10年ごとに更新があります。更新後の保険料は更新時の年齢・保険料率によって決まります。 2017年2月20日現在

プラス

ニーズに合わせて特約をプラス

がんの先進医療に備えられます

がん先進医療特約
□□□

がん再発のリスクに備えられます

診断給付金
複数回支払特約
□□□

●保障の対象となる先進医療は、厚生労働大臣が認める医療技術で、医療技術ごとに適応症(対象となる疾患・症状等)および実施する医療機関が限定されています。また、厚生労働大臣が認める医療技術・適応症・実施する医療機関は随時見直されます。●特約のみのご契約や〈入院一時金特約〉〈三大疾病一時金特約〉〈三大疾病保険料払込免除特約〉〈診断給付金複数回支払特約〉の中途付加はできません。●退職(脱退)後は個別料率の保険料に変更となります。

◎商品およびサービスの詳細は「契約概要」等をご覧ください。

引受保険会社

「生きる」を創る。
Aflac アフラック

横浜総合支社 〒221-0835 神奈川県横浜市神奈川区鶴屋町2-23-2 TSプラザビルディング15F
法人会フリーダイヤル ☎ 0120-876-505

※今後の対応は担当の募集代理店が行ないます。 AF法推-2017-0006-1702016 1月30日

資料請求はインターネットで
お気軽にどうぞ!

アフラック 法人会

検索

No.1

アフラックは
がん保険・医療保険
契約件数 No.1
平成28年度(インシュアランス生命保険統計)

法人会がん保険制度
法人会医療保険制度