

横須賀法人会 ニュース みなと

MINATO

CONTENTS

横須賀税務署人事異動

平成27年10月から始まる

マイナンバー導入チェックリスト

三浦半島の街道を行く「平作川の今昔」

NO.
254
2015.9

法人会

消費税期限内納付

推進運動



三浦海岸納涼まつり花火大会 今年35回目を迎えた三浦海岸の花火大会(打ち上げ数 3,000発)は10万人の人で賑わった。最大の見どころは、ダイナミックな台船からの投げ込み花火だ。(写真/三浦市観光協会)

横須賀税務署人事異動 新体制ご案内

新署長に星野良洋氏就任

今年7月の定期人事異動で、横須賀税務署長に星野良洋氏が就任した。

法人担当副署長には中島祥統氏が就任、法人課税第1部門では、統括官に早野晋氏、上席審理担当官に柳元剛氏、審理担当官に松尾卓氏が就任するなど、法人会の担当は新たなメンバーとなった。

法人課税部門では、新たに法人特別調査官に緒方博之氏、第2部門統括官に鈴木晋平氏、第4部門統括官に末光則和氏が就任している。



横須賀税務署長 **星野 良洋** (ほしの よしひろ)

【出身地】神奈川県
 【趣味】散歩
 【座右の銘】一期一会
 【血液型】O型

着任のごあいさつ

横須賀税務署長 **星野 良洋**

公益社団法人横須賀法人会の皆様には、日頃から税務行政に対しまして、格別のご理解とご協力を賜り、厚く御礼申し上げます。私は、この度の人事異動により、横須賀税務署長を拝命し、東京国税局査察部から転任してまいりました星野でございます。前任の須藤署長同様のご厚誼を賜りますよう、よろしくお願いたします。

貴会におかれましては、良き経営者を目指すものの団体として、多くの税務研修会や講演会等を通じた正しい税知識の普及と納税道義の高揚を図ってこられました。また、地域に密着した社会貢献活動などにも積極的に参加するなど、地域社会や地域経済の発展にも大きな役割を果たしておられます。私どもが税務行政を行うためには、皆様のご協力が不可欠であり、ご活躍に対しまして心から敬意を表する次第でございます。

さて、本年の10月から皆様のもとにマイナンバー(社会保障・税番号)が通知され、平成28年1月から利用が開始されます。マイナンバー制度の導入により、納税者の皆様の利便性を向上させるとともに、より効

率的な税務行政を進めて参りたいと思います。

一方で、マイナンバー制度は、個人には個人番号、法人には法人番号が通知されますが、個人番号は法律で定められた範囲以外での利用は禁止されており、またその管理に当たっては、安全管理が義務付けられております。事業者の皆様におかれましては、制度を正しくご理解のうえ、準備をおすすめいただきたいと思います。

また、すでに積極的に取り組んでいただいているe-Taxにつきましては、本年も最重要課題として取り組むこととしております。特に、法人税と消費税の申告につきましては、税理士先生による「代理送信」の普及拡大に重点をおいて取り組んでまいりたいと考えておりますので、引き続きご協力を賜りますようお願い申し上げます。

結びに当たりまして、公益社団法人横須賀法人会の益々のご発展と会員の皆様方のご健勝並びにご事業のご繁栄を心から祈念いたしまして、私の着任の挨拶とさせていただきます。



e-Tax宣言!!

申告も納税も、便利なe-Taxで!

(公社)横須賀法人会は e-Taxでの申告・納税を積極的に推進します。

<http://www.e-tax.nta.go.jp>

副署長（法人担当）^{なかしま よしのり} 中島 祥統

- 【出身地】 熊本県
- 【趣味】 映画鑑賞
- 【座右の銘】 何とかなる（何とかする！）
- 【血液型】 O型
- 【あいさつ】 この度の異動で横浜南署から参りました。当署の勤務は2度目になります。マイナンバー導入及びe-Tax利用促進等へのご協力をよろしくお願いたします。



副署長
（総務担当）
かい よしのぶ
甲斐 吉信



法人課税第1部門
統括国税調査官
はやの すすむ
早野 晋（新任）



法人課税第1部門
上席審理担当官
よなぎもと つよし
柳元 剛（新任）



法人課税第1部門
審理担当官
まつお たく
松尾 卓（新任）

横須賀税務署幹部 人事異動一覧表

平成27年7月10日発令

役職名	氏名(新)	前任署	前任者(旧)	異動先
署長	星野 良洋	国税局・査察28統括官	須藤 尚志	退官
副署長(法人)	中島 祥統	横浜南署・法人特調官	富山 健	鎌倉署・副署長
副署長(総務)	甲斐 吉信	留任		
法人特別調査官(指定)	緒方 博之	新宿署・法人特調官	佐々木紀幸	国税局・調三調査33統括官
総務課長	平井 光成	大和署・徴収1統括官	佐藤 靖志	川崎北署・総務課長
管理運営1統括官	倉垣 智幸	留任		
管理運営2統括官	小俣 恭宏	留任		
管理運営3統括官	納富 誠規	大森署・管理運営3統括官	紫原 哲也	国税局・徴収管理運営主査
管理運営連調官	真野つばら	留任		
徴収1統括官	高梨 厚義	留任		
徴収2統括官	久保 俊一	大森署・徴収上席徴官	菊池 嘉浩	横浜中署・徴収2統括官
個人1統括官	菅 正孝	横浜南署・個人2統括官	及川 克博	世田谷署・所得特調官
個人2統括官	村松 勝	荏原署・個人2統括官	白勢 智	荒川署・個人1統括官
個人3統括官	浅倉 良	国税局・査察32主査	那須 浩二	品川署・個人3統括官
個人4統括官	新田 善之	留任		
資産1統括官	笠井 士郎	国税局・総務税相税務相談官	園田 誠一	町田署・資産特調官
資産2統括官	池崎 正之	葛飾署・資産2統括官	川辺 茂	江戸川北署・評価専門官
法人1統括官	早野 晋	国税局課一課税総括統括主査	根津 則克	大森署・法人1統括官
法人2統括官	鈴木 晋平	四谷署・法人1連調官	菅原 裕治	退官
法人3統括官	宮腰 宏幸	留任		
法人4統括官	末光 則和	本所署・法人3上席調官	松井 敏	本郷署・法人3統括官
法人5統括官	長谷川孔一	留任		
法人1上席審理担当官	柳元 剛	川崎西署・法人1上席審理官	市川 功	横須賀署・法人4上席調官
法人1審理担当官	松尾 卓	横浜南署・法人3調官	小柳 貴幸	中野署・総務会計係長

(敬称略)

平成27年10月から



マイナンバーが国民のみなさまのもとに！

導入準備は進んでいますか？

マイナンバー導入チェックリスト

☆ マイナンバーの導入に際し、事業者のみなさまは、社会保障や税の手続きのため、従業員の方々からマイナンバーを取得し、適切に管理・保管する必要があります。

従業員数の少ない事業者では、以下のチェックリストを参考にしてください。 ✓

<担当者の明確化と番号の取得>

- マイナンバーを扱う人を、あらかじめ決めておきましょう（給料や社会保険料を扱っている人など）。
- マイナンバーを従業員から取得する際には、利用目的（「源泉徴収票作成」「健康保険・厚生年金保険届出」「雇用保険届出」）を伝えましょう。
- マイナンバーを従業員から取得する際には、番号が間違っていないかの確認と身元の確認が必要です。
①顔写真の付いている「個人番号カード」か、②10月から届くマイナンバーが書いてある「通知カード」と「運転免許証」などで確認を行いましょう。

※ 従業員で身元の確認が十分できている場合は、番号だけ確認してください。

※ アルバイトやパートの方も、マイナンバーの番号確認や身元確認が必要となります。



<マイナンバーの管理・保管>


- マイナンバーが記載された書類は、カギがかかる棚や引き出しに大切に保管するようにしましょう。無理にパソコンを購入する必要はありません。
- パソコンがインターネットに接続されている場合は、ウィルス対策ソフトを最新版に更新するなどセキュリティ対策を行いましょう。
- 従業員の退職や契約の終了などでマイナンバーがなくなったら、細かく裁断するなどマイナンバーの書いてある書類を廃棄しましょう。パソコンに入っているマイナンバーも削除しましょう。

<従業員の皆さんへの確認事項>

- 従業員の皆さんに通知が届く時期や何に使うかなど、基本的なことを知ってもらいましょう。

ご不明な点は マイナンバーのコールセンター
0570-20-0178 へ

※ ナビダイヤルは通話料がかかります。 ※ 平日9時30分～17時30分（土日祝日・年末年始を除く）
※ 一部IP電話等で上記ダイヤルに繋がらない場合は、050-3816-9405におかけください。

 内閣府
Cabinet Office, Government of Japan
(平成27年5月作成)
(内閣府ホームページより)

消費税法の改正から (国境を越えた役務の提供に対する消費税の課税の見直し)

平成27年10月1日から、海外から行われる電子書籍・広告の配信等のサービスの提供について消費税が課税されることとされました。この改正の主なポイントは以下のとおりです。

改正の主なポイント

I 電気通信利用役務の提供に係る内外判定基準の見直し

電子書籍・広告の配信などの電気通信回線（インターネット等）を介して行われる役務の提供（消費税法で「電気通信利用役務の提供」と位置付けられました。）について、海外から国内の事業者や消費者に対して行われるものも国内取引とされ、消費税が課税されることとされました。

海外（国外事業者）から、これらの役務の提供を受ける事業者は以下のⅡ～Ⅳの点にご留意ください。

Ⅱ 課税方式の見直し（「リバースチャージ方式」の導入）

電気通信利用役務の提供については、「事業者向け電気通信利用役務の提供」とそれ以外の電気通信利用役務の提供とに区分されることとされました。

電気通信利用役務の提供のうち「事業者向け電気通信利用役務の提供」については、国外事業者からその役務の提供を受けた国内事業者が申告・納税を行う、いわゆる「リバースチャージ方式」が導入されました。

- ※1 「事業者向け電気通信利用役務の提供」とは、役務の性質又はその役務の提供に係る取引条件などから、その役務の提供を受ける者が通常事業者に限られるものをいいます。
- ※2 「リバースチャージ方式」は、その課税期間について一般課税により申告をする場合で、課税売上割合が95%未満である事業者にのみ適用されます。

Ⅲ 国外事業者から受けた「事業者向け電気通信利用役務の提供」以外の電気通信利用役務の提供に係る仕入税額控除の制限

「事業者向け電気通信利用役務の提供」以外の電気通信利用役務の提供については、その役務の提供を行った事業者が申告・納税を行うこととなりますが、国内事業者が国外事業者から「事業者向け電気通信利用役務の提供」以外の電気通信利用役務の提供を受けた場合、当分の間、その役務の提供に係る仕入税額控除を制限することとされました。

○ 適用開始時期

I～Ⅲの改正は、平成27年10月1日以後行う課税資産の譲渡等及び課税仕入れから適用されます。

Ⅳ 登録国外事業者制度

Ⅲのとおり、国外事業者から「事業者向け電気通信利用役務の提供」以外の電気通信利用役務の提供を受けた国内事業者は、その役務の提供に係る仕入税額控除が制限されますが、国税庁長官の登録を受けた登録国外事業者から受ける「事業者向け電気通信利用役務の提供」以外の電気通信利用役務の提供については、その仕入税額控除を行うことができることとされました。登録国外事業者の名称等につきましては、登録次第、順次、国税庁ホームページで公表いたします。

※詳しくは、国税庁ホームページの「国境を越えた役務の提供に係る消費税の課税の見直し等について（国内事業者の皆さまへ・国外事業者の皆さまへ）」をご覧ください。

南部地区会久里浜3支部



●久里浜ペリー祭で税広報●

7月11日、『久里浜ペリー祭2015』が開催され、南部地区会久里浜3支部（東・中央・西）がブースを出して税のPR活動を行った。（京急久里浜駅前・商店街入口：写真）

当日は、役員10名が『申告と納税は便利なe-Taxで』と書かれたポケットティッシュや全法連女性部会が作成したうちわなどを配布して、イベントを盛り上げた。

県法連社会貢献活動



7月25日、神奈川県法人会連合会が主催する、地域社会貢献活動『水源環境確保のための森づくり運動』が今年も実施され、当会から菅原会長をはじめ19名が参加した。

秦野市ヤビツ峠の『法人会の森』に植樹されたブナなどの木の成長を助けるため、県内法人会から約330名の会員と関係者らが参加して、下草刈りに精を出した。

当日は快晴で、少し動けばシャツが絞れるほどの汗がふき出した。

帰路、鶴巻温泉で休憩して汗を流すと、皆さんと和気あいあい、楽しい時間を過ごす事ができた。

青年部会 マイナンバー制度研修



熱心に聞き入る青年部会のメンバー

講師を務めた
横須賀税務署 柳元 上席



冒頭であいさつする
立石青年部会長

8月5日、青年部会は今年度第1回セミナーを開催した。テーマ「どうなる？マイナンバー制度」で、横須賀税務署法人課税第1部門上席審理担当官・柳元 剛氏に講師をお願いした。

内容は、導入のための準備や事業者の対応、税務関係書類の主な変更点、特定個人情報の取扱いガイドラインなど、実務的な話が中心で、参加したメンバーは熱心に聞き入っていた。

（於：セントラルホテル・参加者37名）

法人会の福利厚生制度

もしものときの企業防衛



経営者大型総合保障制度

経営者や従業員が在職中に病気や事故により、死亡や入院などの事態に遭われた場合、企業を守り、事業が滞りなく継続できるよう、生命保険と損害保険がセットになった法人会会員のための制度です。

企業保障プラン Jタイプ

（無配当・大疾病保障付）

経営者の重大疾病（がん・急性心筋梗塞・脳卒中）時に
おけるリスク対策のために

〈取扱会社〉大同生命保険株式会社 ☎046-822-3976 AIU損害保険株式会社 ☎045-683-3551

三浦半島の 街道を行く—47

ひらさくがわ 平作川の今昔

平作川は、横須賀市を北西から南東に流れ、水源の大楠山東側・市内阿部倉の湯の沢から、久里浜湾へとそそぐ全長約8^{km}の河川で、三浦半島最長で唯一の二級河川である。

上流は山林野中を流れ、中流は住宅地や工業地の間を流れ、下流域は浦賀水道に向かって平野部を流れる。

川の呼び名や橋の名前に歴史や生活が

平作川は、それぞれの流域で呼び名があった。水源付近は湯の沢川、平作あたりを清水川、小矢部あたりを角田(すみた)川、大明寺から衣笠を五反田川、衣笠駅前付近を舞台川、森崎五郎橋付近を船着川、内川新田付近までを大川、八幡から久里浜を八幡川などと呼び親しまれてきた。



紅葉の頃の
上流 湯の沢
付近
自然が豊かに
残り、ヤゴや
カワゲラ、サ
ワガニをはじめ、
たくさん
の植生を
観察
することが
できる。

橋の数も多く、昔は人道橋を含め約60あったと言われるが、今は平作大橋、なかよし橋、黄金橋、舞台橋、新田中橋、公郷橋、宮原橋、五郎橋、根岸橋、森崎橋、湘南橋、梅田橋、日の出橋、夫婦橋、御稜威(みいつ)橋、開国橋など23である。

橋の名前の由来も、それぞれの歴史とともに興味深いものがある。例えば、開国橋はもちろんペリー来航にちなんだもの、天皇や神の威光を表す御稜威橋は、陸上自衛隊久里浜駐屯地の正門に架かる橋で、戦前に建設された海軍通信学校の名残を感じる。

かつては、上流から下流まで、ドジョウやフナ、ウナギなどが獲れて、川で遊ぶ子ども達や、釣りをする人の姿が見られた。時代を遡ると、まだ水道がないころは、野菜を洗ったり洗濯をしたりと、平作川はその流域の人々の生活とともにあった。



大きな被害を出した久里浜付近

一方「暴れ川」の異名もあり、古くは天保年間の大水害、最近では昭和49年7月8日、台風8号による影響で久里浜地域で大氾濫し、死者13名、全壊150戸、床上・床下浸水7,000戸の大被害をもたらした。復旧作業に、延べ24,000人の自衛隊員が出動したという記録がある。

この経験が無駄にしないようにと、昭和51年から10年がかりの護岸工事を終えている。

川をきれいに『平作川クリーン大作戦』



平作川クリーン大作戦のようす(宮原橋付近)

現在は、『平作川クリーン大作戦』(同実行委員会主催)に、流域自治会・町内会、小・中学校、高校、企業・団体、法人会など、毎年約1,000名が参加して、河川の清掃活動が行われている。

上流の阿部倉温泉、池上親水公園から、公郷町の宮原橋まで、15年にわたるこの活動が功を奏して、中流域にはコイが1,500匹確認され、カワセミやカルガモなどの野鳥や、植生物が年々多くみられるようになり、美しい平作川を取り戻しつつある。



下流 夫婦橋のようす

写真・協力：横須賀「水と環境」研究会／衣笠行政センター



納税者が死亡したときの確定申告 ～ 準確定申告 ～



東京地方税理士会 横須賀支部 税理士 大野 浩美

1. 準確定申告とは何か

所得税は、1年間に生じた所得について計算し、その所得金額に対する税額を算出して翌年の2月16日から3月15日までの間に申告と納税をすることになっています。しかし、年の途中で死亡した人の場合は、相続人が、1月1日から死亡した日までに確定した所得金額及び税額を計算して、相続の開始があったことを知った日の翌日から4か月以内に申告と納税をしなければなりません。これを準確定申告といいます。

2. 準確定申告をする場合の注意点

(1) 確定申告をしなければならない人が、翌年の1月1日から確定申告期限（原則として翌年の3月15日まで）の間に確定申告書を出さずに死亡した場合

この場合の準確定申告の期限は、前年分、本文とも相続の開始があったことを知った日の翌日から4か月以内です。

(2) 相続人が2人以上いる場合

各相続人が連署により準確定申告書を提出することになります。ただし、他の相続人の氏名を付記して各人が別々に提出することもできます。この場合、当該申告書を提出した相続人は、他の相続人に申告した内容を通知しなければならないことになっています。

(3) 所得控除の適用

- ①医療費控除の対象となるのは、死亡の日までに被相続人が支払った医療費であり、死亡後に相続人が支払ったものを被相続人の準確定申告において医療費控除の対象に含めることはできません。
- ②社会保険料控除・生命保険料控除・地震保険料控除等の対象となるのは、死亡の日までに被相続人が支払った保険料等の額です。
- ③配偶者控除や扶養控除等の適用の有無に関する判定（親族関係やその親族等の1年間の合計所得金額の見積もり等）は、死亡の日の現況により行います。

(4) 付表の添付

準確定申告には、各相続人の氏名、住所、被相続人との続柄などを記入した付表を添付し、被相続人の死亡当時の納税地の税務署長に提出します。

準確定申告は、相続税の計算にも影響する場合があります。詳しくは税理士にご相談ください。



**にせ税理士に
注意してください!**

東京地方税理士会横須賀支部
横須賀市平成町2-14-4 横須賀商工会議所3階
TEL 046-824-4193

経営は真剣勝負。

法人会で、税の知識とネットワークを。

法人会は税のオピニオンリーダーとして
企業の発展を支援し
地域の振興に寄与し
国と社会の繁栄に貢献する
経営者の団体です

全法連URL <http://zenkokuhojinkai.or.jp>



誌上

厚生委員会

健康相談 No.126

横須賀市立市民病院 病院長
横浜市立大学 名誉教授いしがつぼよしあき
石ヶ坪良明 先生

“まずは自身で調べる習慣をつけること！”

“健康相談”というコラムに、“先生の得意な病気について皆さんにわかりやすく解説してください”と原稿を依頼された。

しかし、よく考えてみると、私の専門の膠原病は、与えられた1000字程度では、幅広い対象の皆さんに理解していただくことはなかなかむずかしい。

お腹の病気については、肝臓・膵臓・腸など、いろいろな臓器にいろいろな病気がある。そのなかで、肝臓癌や虫垂炎を例にとると、誰が病気にかかっても、同じ病気であれば、大体が同じような経過を取る。例えば、肝臓癌は少し厳しいし、虫垂炎は、手術すれば1週間程度の入院だろうということになる。

膠原病には、関節リウマチ・全身性エリテマトーデス・強皮症・血管炎・筋炎など、関節リウマチ以外はあまり聞きなれない多くの病気がある。しかし、同じ病気でも経過が全く違うことが多い。例えば、全身性エリテマトーデスを例にとると、まったく薬の必要もなく普通の生活を送っている人から重症で比較的厳しい人もいる。同じ病気でも、まったく経過が違うことが、病気を考えるうえで難しいと言われる所以の一つである。

そこで、本稿では個々の病気や症状の話ではなく、病気への取り組み方の方法について述べる。最も重要なのは、気になる病気、症状については、まずは自身で調べる習慣をつけることである。

例えば、比較的専門性の高い経営の勉強をする場合も、専門家との相談のほかに自身でも勉強すると思われる。むしろ、専門性が高くなればなるほど、一人で勉強することは難しくなる。特に、医療に関しては経

験がなければなかなか難しいことも多い。

医師を信じるな

しかし、医療においても“敵を知り己を知れば百戦殆うからず”である。医師でさえ、苦戦する場合も多々あるが、敵が何者かわかると多少は戦える。

私は患者に“医師を信じるな”とよく言う。“今や、IT時代だから、できるだけ自分で自分の病気を調べなさい”“自分に処方されている薬や注射の効果や副作用は知っておくべきで、分からなければ聞きなさい”とよく言う。時には、シェーグレン症候群という病気の人には“シェーグレンとは人の名前だがどこの国の人か知っていますか？”などという質問もして“スエーデンとウィキペディアに書いてありますよ”などと説明して、できるだけ自分の病気について勉強するように仕向けている。

今は、まだ4月に赴任したばかりでリウマチ・膠原病という比較的珍しい病気のせいか、外来も少なく自身のPCにモニターをつないで、YahooやGoogleサイトを一緒に見ながら説明することもある。一人30分以上かけて一日数名しか診療していないので、病院からは給料ドロボーのように見られているかもしれない。

しかし、これまで大学で3分診療に慣れてきた私には、40年以上の診療のなかで今が一番楽しく充実した外来を過ごしている。リウマチ・膠原病は、慢性疾患なので徐々に外来は増えると思うが、病院には叱られるかもしれないが、できるだけ今の充実した診療が長く続けばと考えている。

地域医療振興協会 横須賀市立市民病院 横須賀市長坂1-3-2 TEL 856-3136 FAX 858-1776

法人会の福利厚生制度

経営を取り巻く様々な
リスクから企業を守る!



法人会のビジネスガード
Business Guard

〈取扱会社〉AIU損害保険株式会社 ☎045-683-3551

地域社会に貢献する自動車保険

法人会の
自動車保険

経営者を悩ます労務・雇用リスクを
包括的に補償する

法人会のスマートプロテクト

火災と地震災害に備える

プロパティガード
法人会の企業地震保険

海外進出企業をがっちりサポート

法人会の海外進出企業保険
WorldRisk



人材を育成する成長企業はここが違う

ジャーナリスト 海部 隆太郎

会社からの業務命令で、数年ごとに社内研修を受けてきた。覚えているのは研修で得た知識ではなく、時間の経過が長く感じた辛さだけ。研修期間が1日のときは問題ないが、年齢とともに宿泊を伴う長期研修が増え、これには閉口した。いつも多忙な時期と重なること、受動的な姿勢であったことが、より負担感を増したからだ。

会社が目的としたのは、中堅社員として必携の知識や業務外の幅広い知識などを身に付けてほしいことであつたと思う。当然のことだと感じつつも、上からの押しつけに反発心があつた。私が過去に受けてきた研修を全面否定する気はないが、費用対効果は疑問しかない。もしかしたら違う狙いがあつたのかも、と今さらながら邪推してしまう。

また、仕事の仕方を教わつた記憶がない。どこへ取材に行けばネタが拾えるとか、特ダネはここにある、などという話を先輩記者は言わないし、言えるはずもない。原稿の書き方は、見よう見まねと、怒鳴られながら覚えていく。いわゆる*OJT (On the Job Training) である。

特殊な世界であり、一般の企業ならば仕事の仕方ぐらい先輩社員が教えてくれるのだと思うが、それでも一昔前はOJTが基本であり、今でも中小企業経営者を取材するとOJTが中心という会社は意外に多い。

社員が能動的に受講する体制を

創業者が現役で頑張る会社は、強いリーダーシップの下でトップからの指示に社員が対応している。そこで見られる人材教育の基本は、やはりOJTが中心だ。外部研修は必要最低限。単発のセミナーなどは受講す

るも、そのほかの研修は不要という経営者の声を聞く。研修にあてる費用と時間がもったいないというのが主な理由だ。

ただ、トップが交代すると事情が変わってしまう。指示待ちに慣れてしまった社内体制は簡単には修正できず、挑戦する姿勢が極端に薄まるという。先般、新聞の企画で積極的な経営革新に挑む企業を取材した。

関西のある中堅建設会社の2代目社長は、「社員のボトムアップが必要と感じた。幹部社員は経営管理者養成、現場は工場管理者養成、そのほか女性活用など積極的に外部研修を取り入れた。3年かかったが、今では研修に行きたいと言ってくる社員が増え、学び、実践する姿勢が見えてきた」と語る。

研修会社の宣伝ではないが、会社の成長を持続させるためには、人材育成が不可欠であり、そのためには社内ではなく外部の知識を取り入れるべき。大事なことは、それを能動的に学ぶ雰囲気を会社が作り出す工夫である。国の機関などの研修を活用すれば、費用負担も少なくなるので調べてみることをお勧めする。

OJTから*OFF-JT (Off the Job Training) へ。人材育成の流れは間違いなく変化している。

《用語解説》

*OJTは、「On the Job Training」の略で、読んで字のごとく、仕事をやりながら育成を行うものです。それに対して、OFF-JTは、「Off the Job Training」であり、仕事から離れたところでの育成で、主に集合研修などがこれに該当します。

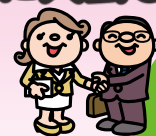
【筆者紹介】海部隆太郎 (かいべ・りゅうたろう)

法政大学卒。日本工業新聞社、IT企業の広報部長を経て2009年に独立。企業が抱える幅広い課題を取材し、新聞・経済誌などに執筆中。

会員募集中!

なぜ? 90万社の社長たちは『法人会』に入会したのか!

- 法人会は、創設60年を超える全国で90万社が加入する団体です。
- 会社経営に役立つ税知識や経営情報を提供します。
- さまざまな業種の人と出会いは、新しいつながりとビジネスを生み出します。
- 法人会への参加が税に関する提言や社会貢献の力になります。



お問合せ：
法人会事務局
TEL 825-7100

新 会員紹介

(平成27年4月～27年8月 順不同・敬称略)

— 広げよう会員の輪 —
近くの会員企業を利用しましょう

支 部	法人名	代表者名	所在地	電 話	業 種
北部地区会					
追浜	(株)杏花飯店	鈴木 勝利	追浜町3-1	867-0052	飲食業
田浦	(有)東京堂	田村 公男	船越町1-52	873-2827	
中央第2地区会					
三春	大和産業(株)	鈴木 智男	三春町5-22	822-5083	土木・建築資材 販売業
南西地区会					
衣笠	(株)横須賀太賀塗装	上村 修	衣笠栄町3-4 山田マンション402	897-7516	塗装業
衣笠	KENSEI(株)	片岡 憲彦	衣笠町20-1	897-4361	建設業
公郷	(株)ゴトースチール	後藤 宗生	公郷町1-57-39	852-2621	建設業
池上	(有)大槻塗装工業	大槻 秀伸	平作2-20-2	851-3989	塗装業
東部地区会					
根岸	(株)ひかりが丘	永椎 松男	根岸町4-35-4	884-9841	介護事業
南部地区会					
大津	(一社)よこすかの音楽 家を支援する会	宮本 史利	馬堀海岸4-1-1-204	842-7592	音楽演奏
久里浜中央	N&H. Living (同)	吉水 智恵	久里浜5-17-5		教育コンサル・メンタ ルヘルスサロン
西部地区会					
武山		鵜澤 直紀			

広報の窓



二回目のプロポーズ

僕のおじいちゃんは、某有名大学出身でとても頭も賢く、運動神経も抜群で、小さい頃はよく勉強やスポーツなど色々とおじいちゃんに教えてもらっていた。そんなおじいちゃんが好きで尊敬していたし誇りでもあった。

しかし、今はおじいちゃんに勉強を教えてもらっていない。正直に言えば、教えてもらうことができなくなってしまった。僕が高校2年生の頃、おじいちゃんは痴呆症になってしまったのだ。

今では、僕のこと、実の娘の僕の母親も分からなくなってしまって、いつも僕たちに「初めまして」とあいさつをしてくる。

唯一、奥さんであるおばあちゃんの事は分かっているみたいだったが、ここ最近になって、おばあちゃんの事も分からなくなってしまった。

しかし、おばあちゃんは毎日笑顔で、懸命におじいちゃんの世話をしていた。

今年の年初め、家族みんなで集まって家でご飯

を食べようということになり、久々に家族全員で集まることになった。家族の誰一人分からなくなってしまって、とても緊張しているおじいちゃんに、おばあちゃんが笑顔で家族のみんなを紹介していった。

すると、いきなり、おじいちゃんは真剣な顔をして、おばあちゃんに話し出した。「あなたは、本当に素晴らしいお方だ。いつも素敵な笑顔で、僕に笑いかけてくれる。あなたが笑ってくれたら、僕はとても幸せな気持ちになれます。もし、独り身なら、ぼ、僕と結婚してくれませんか？」

家族全員の前でのプロポーズだった。2回目のプロポーズに、涙をぼろぼろこぼしながら、おばあちゃんは笑顔で『はい』と答えた…。

痴呆症の介護は大変だと思いますが、記憶を無くしてしまっても、また同じ人に恋するなんて、お互いこれくらい愛し合って人生を歩んでいければ最高ですね。

(出展 facebook「涙がとまらない」より)

熱い消防団員、募集

自分に何ができるのか、探していた。これしかない!と思った。

若さをチカラに

お問い合わせ先・電話番号
横須賀市消防局総務課消防団係
 TEL : 046-821-6459 FAX : 046-823-8405

消防団のホームページはこちら
<http://www.fdam.jp/yokosuka>

消防団員募集の手続きについては、下記に定められています。
 募集要項、申込書、申込書記入例、申込書、または募集要項の添付書類に必ず添付してください。

消防庁

法人会会員企業にお勤めの皆様は、お一人からでも集団取扱の割安な保険料でご加入いただけます。

No.1 アフラックは
 がん保険・医療保険
 契約件数 No.1
平成26年版「インシュアランス生命保険統計」

がんを含む
 病気やケガの備えに

— 法人会 —
**ちゃんと応える
 医療保険**
 EVER

since 1974

心配な「がん」の備えに

— 法人会 —
**新生きるための
 がん保険** Days

◎商品の詳細は「契約概要」等をご覧ください。

〈引受保険会社〉

Aflac アフラック
(アメリカンファミリー生命保険会社)

アフラック 横浜総合支社 (アメリカンファミリー生命保険会社)
 〒221-0835 神奈川県横浜市神奈川区鶴屋町2-23-2 TSプラザビルディング15F
 TEL : 045-325-0134 FAX : 045-325-0130 ☎0120-5555-95

法人会フリーダイヤル ☎0120-876-505

※今後の対応は担当の募集代理店が行います。

AF法推-2015-0023 6月10日